

PROGNOZA ODDZIAŁYWANIA NA ŚRODOWISKO
dla projektu zmiany miejscowego planu zagospodarowania
przestrzennego gminy Biała dla siedmiu obszarów położonych w
obrębach Biała I, Biała Kopiec, Biała Rządowa, Biała II, Młynisko I,
Młynisko Wieś

Opracowanie:

mgr inż. Karolina Reczulska

23.02.2026 r.

SPIS TREŚCI

1. WPROWADZENIE	4
1.1. CEL, PRZEDMIOT I ZAKRES OPRACOWANIA.....	4
1.2. POŁOŻENIE OBSZARU OPRACOWANIA	5
2. INFORMACJE O GŁÓWNYCH CELACH PROJEKTOWANEGO DOKUMENTU ORAZ JEGO POWIĄZANIACH Z INNYMI DOKUMENTAMI	11
2.1. ZAŁOŻENIA MIEJSCOWEGO PLANU ZAGOSPODAROWANIA PRZESTRZENNEGO	11
2.2. POWIĄZANIA PROJEKTU PLANU Z INNYMI DOKUMENTAMI STRATEGICZNYMI	14
2.2.1. <i>Obowiązujący miejscowy plan zagospodarowania przestrzennego</i>	14
2.2.2. <i>Studium uwarunkowań i kierunków zagospodarowania przestrzennego gminy</i>	15
2.2.3. <i>Plan zagospodarowania przestrzennego województwa</i>	18
3. CHARAKTERYSTYKA ISTNIEJĄCEGO STANU ŚRODOWISKA ORAZ POTENCJALNYCH JEGO ZMIAN W PRZYPADKU BRAKU REALIZACJI PROJEKTOWANEGO DOKUMENTU	19
3.1. UŻYTKOWANIE TERENU	19
3.2. FLORA I FAUNA	23
3.3. KORYTARZE EKOLOGICZNE	24
3.4. ISTNIEJĄCE FORMY OCHRONY PRZYRODY	25
3.5. ZABYTKI I DZIEDZICTWO KULTUROWE	25
3.6. GEOMORFOLOGIA, UKSZTAŁTOWANIE TERENU, GLEBY	25
3.7. ZASOBY NATURALNE	26
3.8. HYDROLOGIA	27
3.8.1. <i>Wody powierzchniowe</i>	27
3.8.2. <i>Wody podziemne</i>	27
3.8.3. <i>Jednolite części wód i cele środowiskowe zawarte w Planie gospodarowania wodami</i>	28
3.8.4. <i>Obszary szczególnego zagrożenia powodzią</i>	31
3.9. KLIMAT.....	31
3.10. KRAJOBRAZ.....	32
3.11. CHARAKTERYSTYKA POTENCJALNYCH ZMIAN ŚRODOWISKA W PRZYPADKU BRAKU REALIZACJI USTALEŃ ZAWARTYCH W PROJEKTOWANYM DOKUMENCIE.....	32
4. CHARAKTERYSTYKA STANU ŚRODOWISKA NA OBSZARACH OBJĘTYCH PRZEWIDYWANYM ZNACZĄCYM ODDZIAŁYWANIEM	34
5. ISTNIEJĄCE PROBLEMY OCHRONY ŚRODOWISKA ISTOTNE Z PUNKTU WIDZENIA PROJEKTOWANEGO DOKUMENTU, W SZCZEGÓLNOŚCI DOTYCZĄCE OBSZARÓW CHRONIONYCH NA PODSTAWIE USTAWY O OCHRONIE PRZYRODY.....	36
6. CELE OCHRONY ŚRODOWISKA USTANOWIONE NA SZCZEBLU MIĘDZYNARODOWYM, WSPÓLNOTOWYM I KRAJOWYM, ISTOTNE Z PUNKTU WIDZENIA PROJEKTOWANEGO DOKUMENTU ORAZ SPOSOBY W JAKICH TE CELE I INNE PROBLEMY ZOSTAŁY UWZGLĘDNIONE PODCZAS OPRACOWYWANIA DOKUMENTU	37
7. PRZEWIDYWANE ZNACZĄCE ODDZIAŁYWANIA NA CELE, PRZEDMIOT OCHRONY I INTEGRALNOŚĆ OBSZARÓW NATURA 2000 ORAZ NA ŚRODOWISKO.....	39
7.1. CEL, PRZEDMIOT OCHRONY I INTEGRALNOŚĆ OBSZARÓW NATURA 2000	39
7.2. POZOSTAŁE FORMY OCHRONY PRZYRODY	40
7.3. FLORA, FAUNA I BIORÓŻNORODNOŚĆ	40
7.4. KORYTARZE EKOLOGICZNE	41
7.5. ZABYTKI I DOBRA MATERIALNE	42
7.6. KRAJOBRAZ.....	42
7.7. POWIETRZE	42
7.8. POWIERZCHNIA ZIEMI	43
7.9. WODY POWIERZCHNIOWE I PODZIEMNE ORAZ ŚRODOWISKO GRUNTOWO-WODNE.....	43

7.10. KLIMAT.....	44
7.11. ZASOBY NATURALNE	44
7.12. LUDZIE	45
7.13 HAŁAS I PROMIENIOWANIE ELEKTROMAGNETYCZNE.....	45
8. ROZWIĄZANIA MAJĄCE NA CELU ZAPOBIEGANIE, OGRANICZANIE LUB KOMPENSACJĘ PRZYRODNICZĄ NEGATYWNYCH ODDZIAŁYWAŃ NA ŚRODOWISKO.....	47
9. ROZWIĄZANIA ALTERNATYWNE DO ROZWIĄZAŃ ZAWARTYCH W PROJEKCIE DOKUMENTU WRAZ Z UZASADNIENIEM ICH WYBORU ALBO WYJAŚNIENIE BRAKU ROZWIĄZAŃ ALTERNATYWNYCH, W TYM WSKAZANIE NAPOTKANYCH TRUDNOŚCI WYNIKAJĄCYCH Z NIEDOSTATKÓW TECHNIKI LUB LUK WE WSPÓŁCZESNEJ WIEDZY.....	48
10. INFORMACJE O METODACH ZASTOSOWANYCH PRZY SPORZĄDZANIU PROGNOZY	49
11. PROPOZYCJE DOTYCZĄCE PRZEWIDYWANYCH METOD ANALIZY SKUTKÓW REALIZACJI POSTANOWIEŃ PROJEKTOWANEGO DOKUMENTU ORAZ CZĘSTOTLIWOŚĆ JEJ PRZEPROWADZANIA.....	51
12. INFORMACJE O MOŻLIWYM TRANSGRANICZNYM ODDZIAŁYWANIU NA ŚRODOWISKO.....	52
13. STRESZCZENIE W JĘZYKU NIESPECJALISTYCZNYM.....	53
14. MATERIAŁY ŹRÓDŁOWE	54
15. SPIS ZAŁĄCZNIKÓW, RYCIN I TABEL.....	56

1. WPROWADZENIE

1.1. Cel, przedmiot i zakres opracowania

Obowiązek przeprowadzenia strategicznej oceny oddziaływania na środowisko dla projektu miejscowego planu zagospodarowania przestrzennego wynika z art. 46 ust. 1 *ustawy z dnia 3 października 2008 r. o udostępnianiu informacji o środowisku i jego ochronie, udziale społeczeństwa w ochronie środowiska oraz o ocenach oddziaływania na środowisko*. W ramach tego postępowania sporządza się, zgodnie z art. 51 ust. 1 wymienionej ustawy, prognozę oddziaływania na środowisko. Obszar objęty projektem zmiany miejscowego planu zagospodarowania przestrzennego gminy Biała dla siedmiu obszarów położonych w obrębach Biała I, Biała Kopiec, Biała Rządowa, Biała II, Młynisko I, Młynisko Wieś (dalej: mpzp) został ustalony w uchwale Nr XIII/71/25 Rady Gminy Biała z dnia 27 marca 2025 r. o przystąpieniu do sporządzenia zmiany miejscowego planu zagospodarowania przestrzennego gminy Biała dla ośmiu obszarów położonych w obrębach Radomina, Łyskornia, Biała I, Biała Kopiec, Biała Rządowa, Biała II, Młynisko I, Młynisko Wieś.

Uchwała o przystąpieniu obejmowała osiem obszarów. Zakres niniejszej uchwały został ograniczony do siedmiu obszarów, gdyż w odniesieniu do obszaru nr 1 położonego w obrębach Radomina i Łyskornia nie uzyskano wymaganego uzgodnienia z Generalną Dyrekcją Dróg Krajowych i Autostrad. W związku z ograniczeniem zakresu do siedmiu obszarów oraz nieuwzględnieniem obszaru nr 1 określonego w uchwale o przystąpieniu, dokonano dostosowania numeracji obszarów w niniejszej uchwale, w tym w częściach graficznych.

Prognoza wykonana została przy zachowaniu układu zagadnień określonych w art. 51 ust. 2 ww. ustawy z dnia 3 października 2008 r. *o udostępnianiu informacji o środowisku i jego ochronie, udziale społeczeństwa w ochronie środowiska oraz o ocenach oddziaływania na środowisko* oraz zgodnie z zakresem uzgodnionym z właściwymi organami ochrony środowiska, tj. z Regionalnym Dyrektorem Ochrony Środowiska oraz Państwowym Powiatowym Inspektorem Sanitarnym.

Zgodnie z powyższym w prognozie niniejszej w szczególności:

1. Zawarto:

- informacje o treści i głównych celach projektowanego dokumentu oraz jego powiązaniach z innymi dokumentami,
- informacje o metodach zastosowanych przy sporządzaniu prognozy,
- propozycje dotyczące przewidywanych metod analizy skutków realizacji ustaleń projektowanego dokumentu oraz częstotliwości jej przeprowadzania,
- informacje o możliwym transgranicznym oddziaływaniu na środowisko,
- streszczenie w niespecjalistycznym języku nietechnicznym,
- oświadczenie autora, a w przypadku, gdy wykonawcą prognozy jest zespół autorów – kierującego tym zespołem, o spełnieniu wymagań, o których mowa w art. 74a ust. 2, stanowiące załącznik 1 do prognozy,
- datę sporządzenia prognozy, imię, nazwisko i podpis autora, a w przypadku, gdy wykonawcą prognozy jest zespół autorów – imię, nazwisko i podpis kierującego tym zespołem oraz imiona, nazwiska i podpisy członków zespołu autorów;

2. Określono, przeanalizowano i oceniono:

- istniejący stan środowiska oraz potencjalne zmiany tego stanu w przypadku braku realizacji projektowanego dokumentu,

- stan środowiska na obszarach objętych przewidywanym znaczącym oddziaływaniem,
- istniejące problemy ochrony środowiska istotne z punktu widzenia projektowanego dokumentu, w szczególności dotyczące obszarów podlegających ochronie na podstawie ustawy z dnia 16 kwietnia 2004 r. o ochronie przyrody,
- cele ochrony środowiska ustanowione na szczeblu międzynarodowym, wspólnotowym i krajowym, istotne z punktu widzenia projektowanego dokumentu, oraz sposoby, w jakich te cele i inne problemy środowiska zostały uwzględnione podczas opracowywania tego dokumentu,
- przewidywane znaczące oddziaływania, w tym oddziaływania bezpośrednie, pośrednie, wtórne, skumulowane, krótkoterminowe, średnioterminowe i długoterminowe, stałe i chwilowe oraz pozytywne i negatywne, na cele i przedmiot ochrony obszaru Natura 2000 oraz integralność tego obszaru, a także na środowisko (w szczególności na różnorodność biologiczną, ludzi, zwierzęta, rośliny, wodę, powietrze, powierzchnię ziemi, krajobraz, klimat, zasoby naturalne, zabytki i dobra materialne), z uwzględnieniem zależności między elementami środowiska i między oddziaływaniami na te elementy;

3. Przedstawiono:

- rozwiązania mające na celu zapobieganie, ograniczanie lub kompensację przyrodniczą negatywnych oddziaływań na środowisko, mogących być rezultatem realizacji ustaleń projektowanego dokumentu, w szczególności na cele i przedmiot ochrony obszaru Natura 2000 oraz integralność tego obszaru,
- biorąc pod uwagę cele i geograficzny zasięg dokumentu oraz cele i przedmiot ochrony obszaru Natura 2000 oraz integralność tego obszaru – rozwiązania alternatywne do rozwiązań zawartych w projektowanym dokumencie wraz z uzasadnieniem ich wyboru oraz opis metod dokonania oceny prowadzącej do tego wyboru lub wyjaśnienie braku rozwiązań alternatywnych, w tym wskazania napotkanych trudności wynikających z niedostatków techniki lub luk we współczesnej wiedzy.

W niniejszej prognozie oddziaływania na środowisko uwzględniono wymogi zawarte w art. 52 ust. 1 wymienionej wyżej ustawy, co oznacza, że prognozę opracowano stosownie do stanu współczesnej wiedzy i metod oceny oraz dostosowano do zawartości i stopnia szczegółowości projektowanego dokumentu oraz etapu przyjęcia tego dokumentu.

1.2. Położenie obszaru opracowania

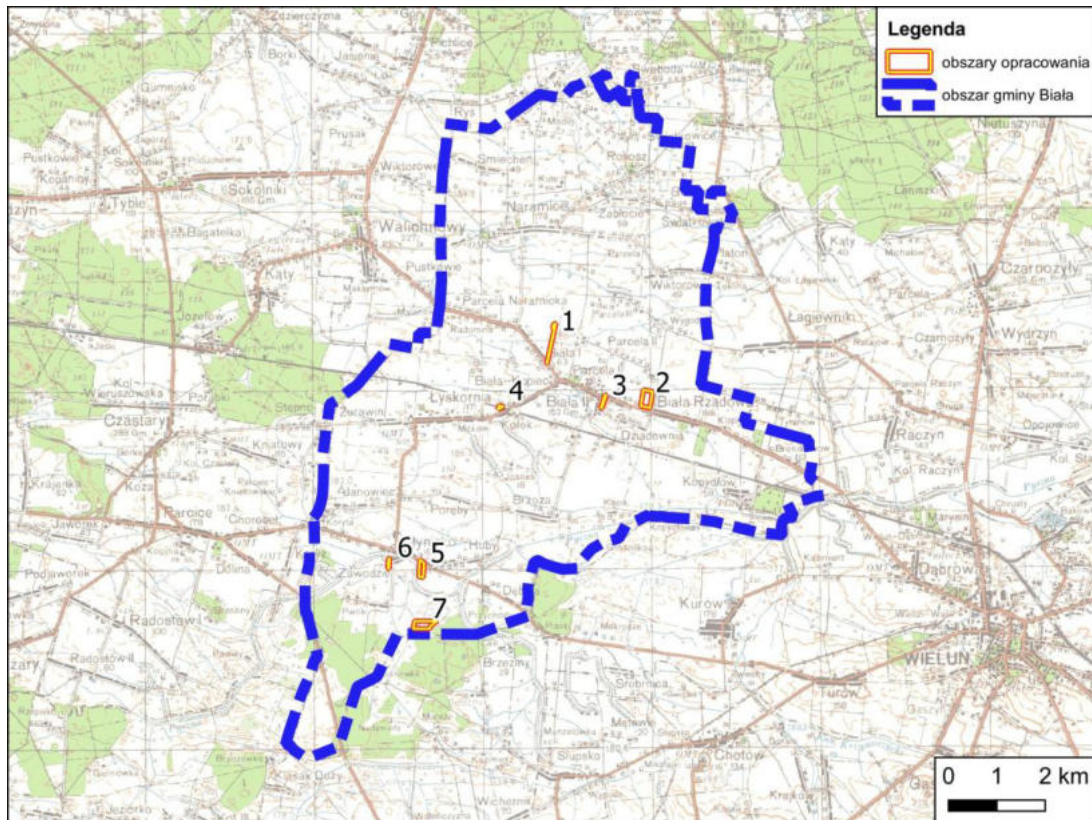
Gmina Biała położona jest w województwie łódzkim, w zachodniej części powiatu wieluńskiego. Posiada powierzchnię 75 km², sąsiaduje z siedmioma gminami: Sokolniki, Lututów, Czarnożyły, Wieluń, Skomlin, Łubnice, Czastary.

Projektem mpzp objęto następujące obszary:

- obszar nr 1 w obrębie Biała I i Biała Kopiec o powierzchni ok. 0,82 ha;
- obszar nr 2 w obrębie Biała Rządowa o powierzchni ok. 6,66 ha;
- obszar nr 3 w obrębie Biała II o powierzchni ok. 0,65 ha;
- obszar nr 4 w obrębie Biała Kopiec o powierzchni ok. 0,41 ha;
- obszar nr 5 w obrębie Młynisko I o powierzchni ok. 3,05 ha;
- obszar nr 6 w obrębie Młynisko Wieś o powierzchni ok. 0,52 ha;
- obszar nr 7 w obrębie Młynisko Wieś o powierzchni ok. 6,10 ha.

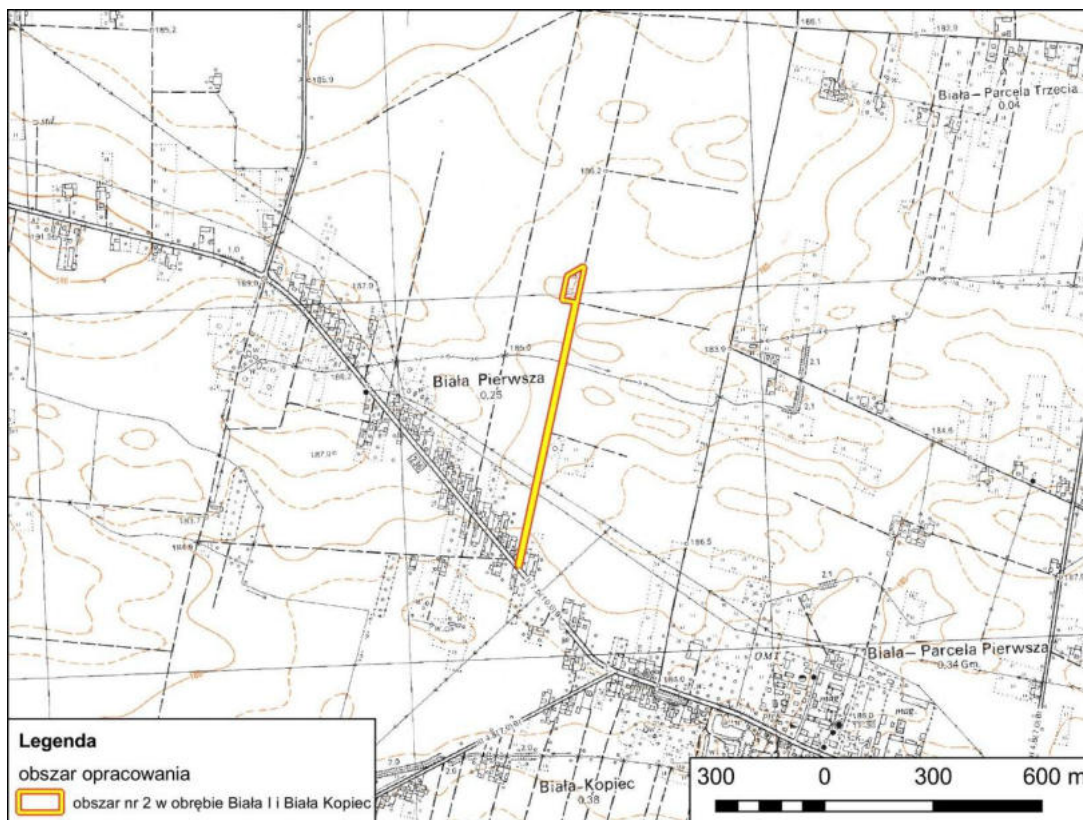
Łączna powierzchnia obszarów objętych opracowaniem wynosi ok. 18,4 ha. Położenie obszarów mpzp przedstawiono na poniższych rycinach (ryc. 1 i ryc. 1a – 1g).

Ryc. 1. Lokalizacja obszarów.



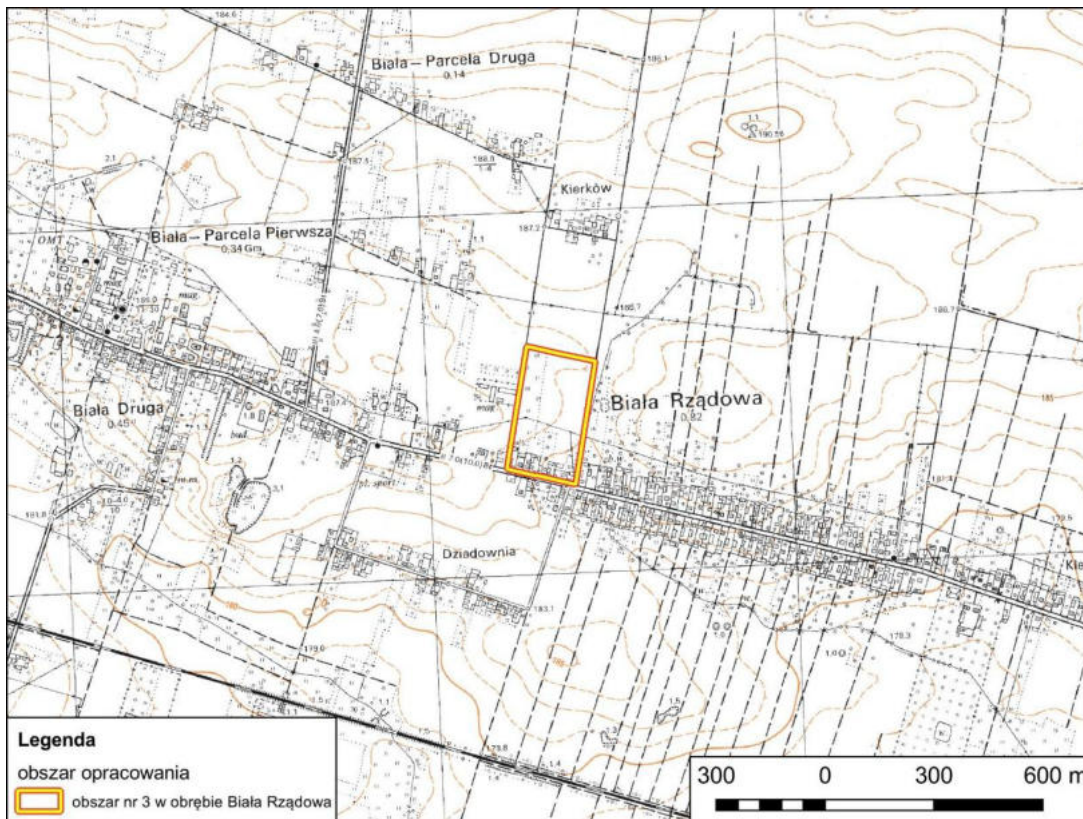
Źródło: opracowanie własne na podstawie map topograficznych, zamieszczonych w serwisie: www.geoportal.gov.pl

Ryc. 1a. Lokalizacja obszaru nr 1 w obrębie Biała I i Biała Kopiec.



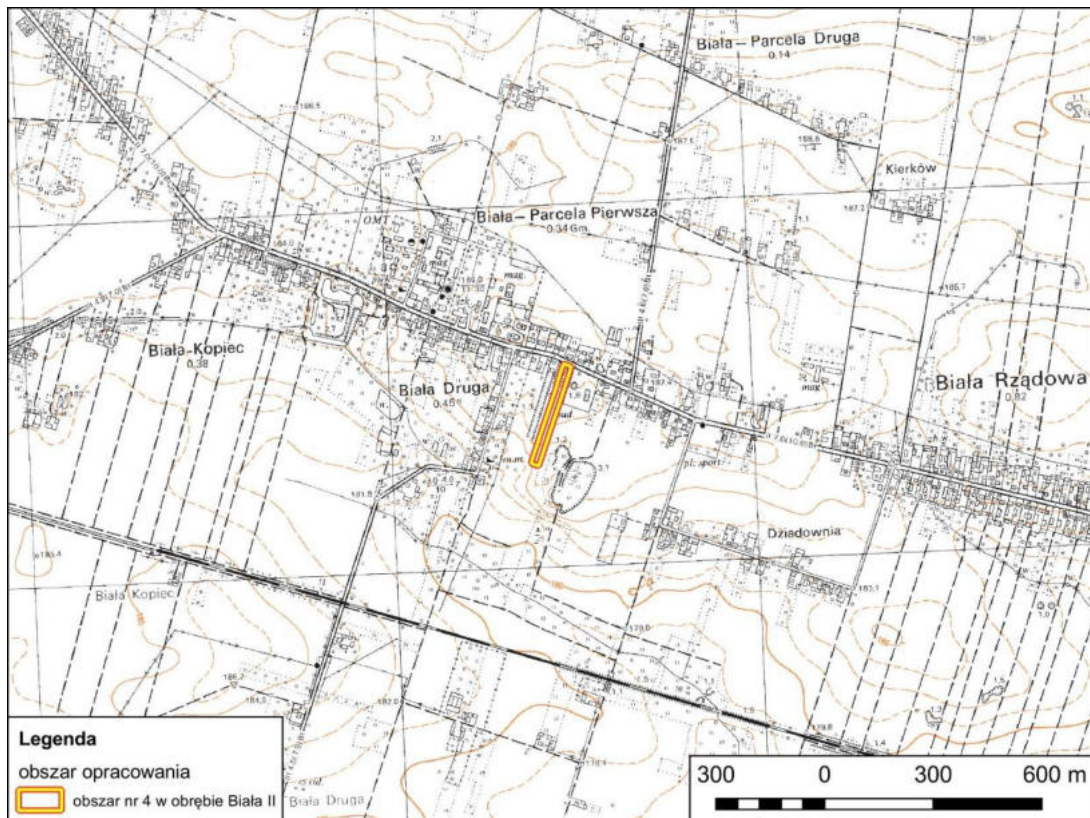
Źródło: opracowanie własne na podstawie map topograficznych, zamieszczonych w serwisie: www.geoportal.gov.pl

Ryc. 1b. Lokalizacja obszaru nr 2 w obrębie Biała Rządowa.



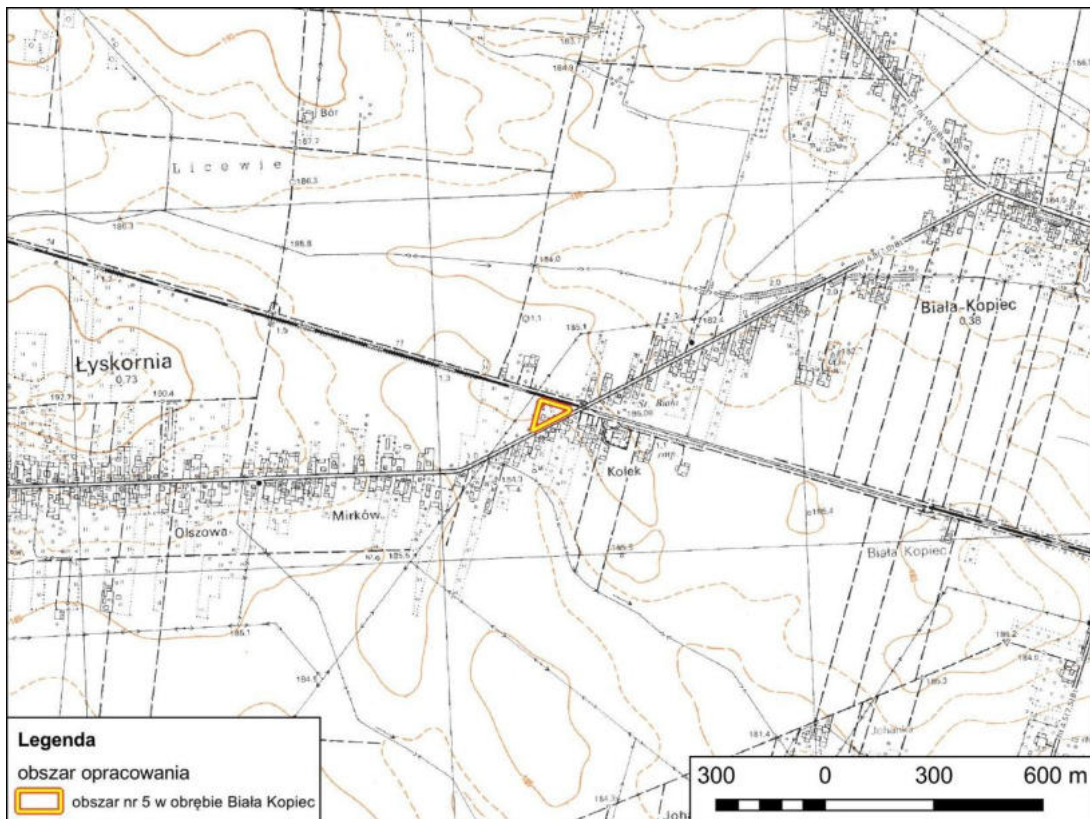
Źródło: opracowanie własne na podstawie map topograficznych, zamieszczonych w serwisie: www.geoportal.gov.pl

Ryc. 1c. Lokalizacja obszaru nr 3 w obrębie Biała II.



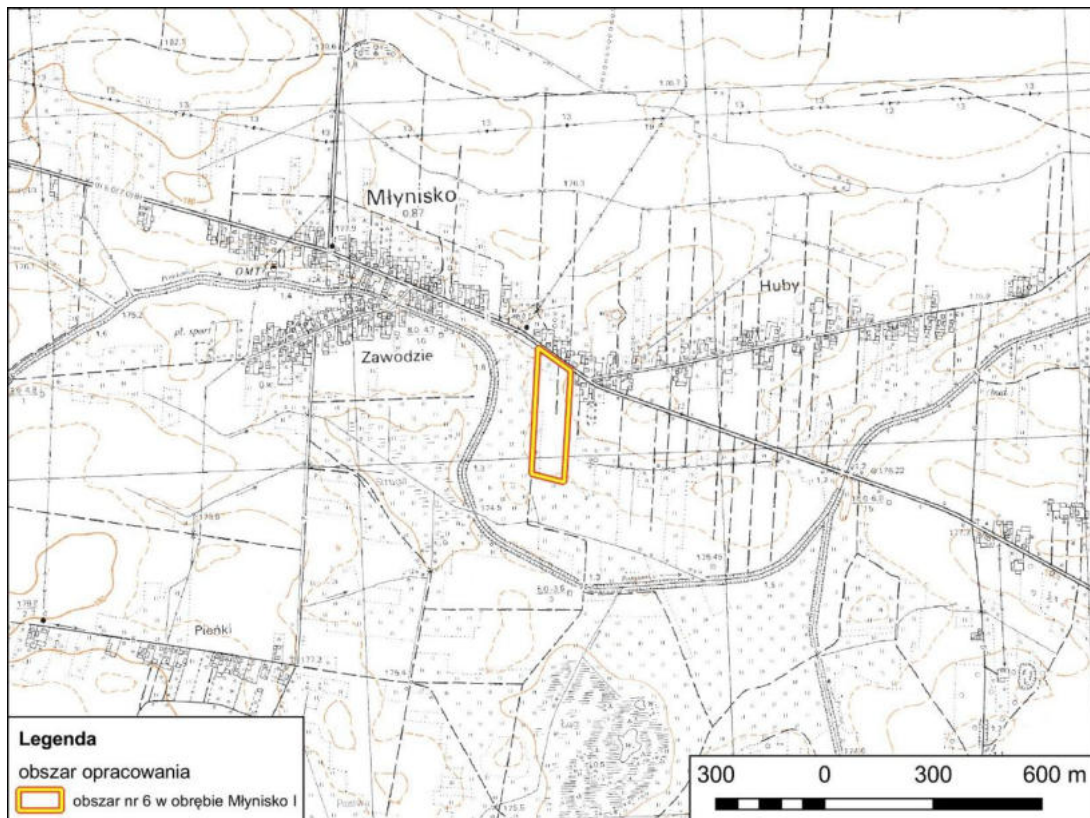
Źródło: opracowanie własne na podstawie map topograficznych, zamieszczonych w serwisie: www.geoportal.gov.pl

Ryc. 1d. Lokalizacja obszaru nr 4 w obrębie Biała Kopiec



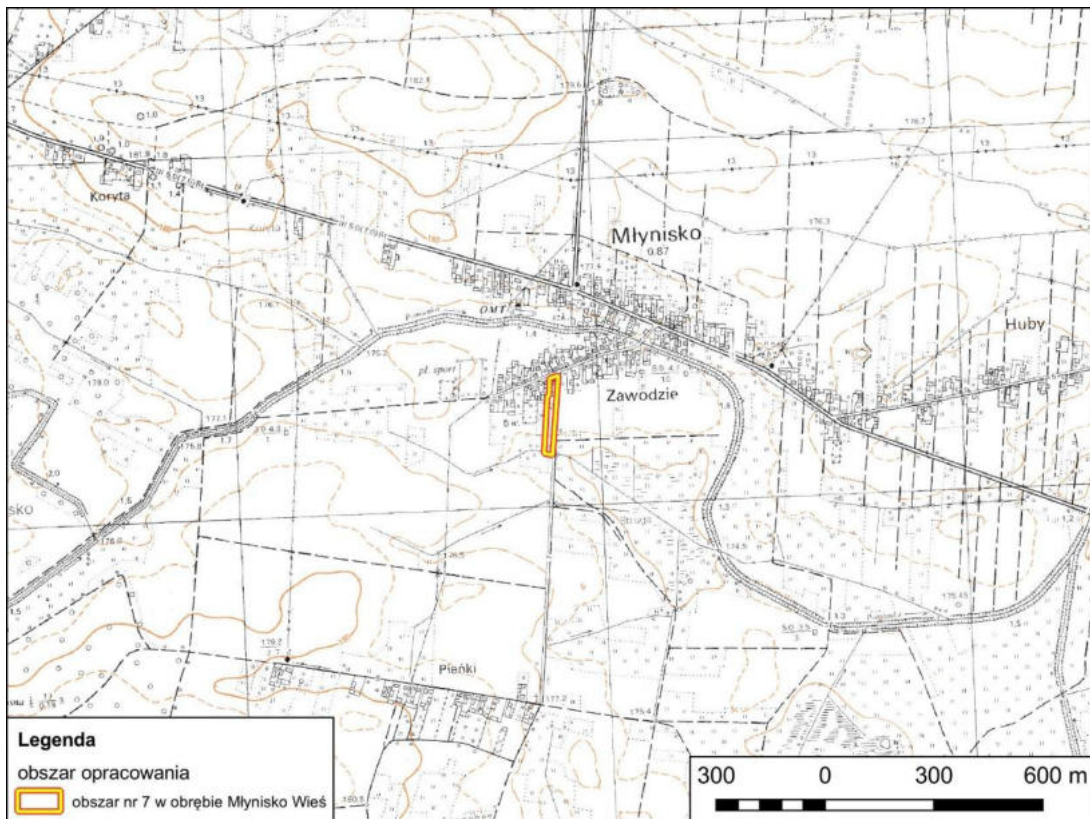
Źródło: opracowanie własne na podstawie map topograficznych, zamieszczonych w serwisie: www.geoportal.gov.pl

Ryc. 1e. Lokalizacja obszaru nr 5 w obrębie Młynisko I.



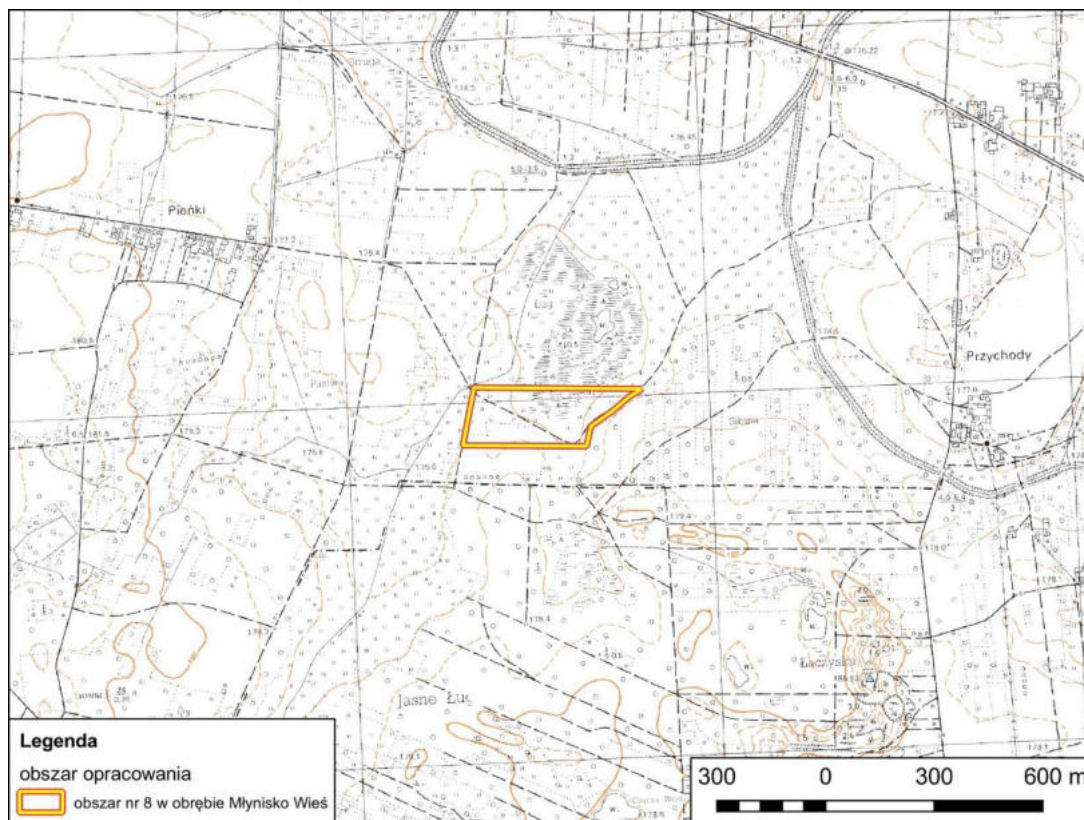
Źródło: opracowanie własne na podstawie map topograficznych, zamieszczonych w serwisie: www.geoportal.gov.pl

Ryc. 1f. Lokalizacja obszaru nr 6 w obrębie Młynisko Wieś.



Źródło: opracowanie własne na podstawie map topograficznych, zamieszczonych w serwisie: www.geoportal.gov.pl

Ryc. 1g. Lokalizacja obszaru nr 7 w obrębie Młynisko Wieś.



Źródło: opracowanie własne na podstawie map topograficznych, zamieszczonych w serwisie: www.geoportal.gov.pl

2. INFORMACJE O GŁÓWNYCH CELACH PROJEKTOWANEGO DOKUMENTU ORAZ JEGO POWIĄZANIACH Z INNYMI DOKUMENTAMI

2.1. Założenia miejscowego planu zagospodarowania przestrzennego

Zadaniem analizowanego projektu miejscowego planu zagospodarowania przestrzennego jest dostosowanie i zaktualizowanie przeznaczenie terenów oraz wskaźników zabudowy i zagospodarowania terenu w zakresie zgodnym z art. 15 ustawy z dnia 27 marca 2003 r. *o planowaniu i zagospodarowaniu przestrzennym*. Poprzez projektowany mpzp zostaną wprowadzone odpowiednie modyfikacje w zakresie przeznaczenia terenów oraz wskaźniki kształtowania zabudowy i zagospodarowania terenu, dostosowane do obowiązujących przepisów odrębnych, istniejącego stanu zagospodarowania i potrzeb właściciela nieruchomości oraz aktualnej polityki gminy. Głównym zadaniem planu jest ustalenie przeznaczenie terenów zgodnie z aktualnymi potrzebami i złożonymi wnioskami.

W projekcie mpzp przyjmuje się następujące przeznaczenie terenów:

1. **MN** – teren zabudowy mieszkaniowej jednorodzinnej. W zakresie zasad kształtowania oraz zagospodarowania terenu ustala się :
 - maksymalna wysokość zabudowy w przedziale: 12 m,
 - maksymalna nadziemna intensywność zabudowy: 0,8,
 - minimalna nadziemna intensywność zabudowy: 0,01,
 - maksymalny udział powierzchni zabudowy: 40%,
 - minimalny udział powierzchni biologicznie czynną: 40%.
2. **MN-U-RZM** – teren zabudowy mieszkaniowej jednorodzinnej lub usług lub zabudowy zagrodowej. W ramach przeznaczenia terenu wykluczono : teren usług handlu wielkopowierzchniowego. W zakresie zasad kształtowania oraz zagospodarowania terenu ustala się :
 - maksymalna wysokość zabudowy w przedziale: 12 m,
 - maksymalna nadziemna intensywność zabudowy: 0,8,
 - minimalna nadziemna intensywność zabudowy: 0,01,
 - maksymalny udział powierzchni zabudowy: 40%,
 - minimalny udział powierzchni biologicznie czynną: 40%.
3. **U** – teren usług. W ramach przeznaczenia terenu wykluczono : teren usług handlu wielkopowierzchniowego. W zakresie zasad kształtowania oraz zagospodarowania terenu ustala się :
 - maksymalna wysokość zabudowy w przedziale: 12 m,
 - maksymalna nadziemna intensywność zabudowy: 1,0,
 - minimalna nadziemna intensywność zabudowy: 0,01,
 - maksymalny udział powierzchni zabudowy: 50%,
 - minimalny udział powierzchni biologicznie czynną: 10%.
4. **KR** – teren komunikacji drogowej wewnętrznej, dla którego ustala się szerokości w liniach rozgraniczających zgodnie z częścią graficzną planu miejscowego.
5. **RN** – teren rolnictwa z zakazem zabudowy. W ramach przeznaczenia terenu dopuszcza się stawy rybne i inne zbiorniki wodne, służącymi wyłącznie dla potrzeb rolnictwa, w tym zbiorniki wodne służące małej retencji oraz drogi dojazdowe do gruntów rolnych.

6. **RZM** – teren zabudowy zagrodowej. W zakresie zasad kształtowania oraz zagospodarowania terenu ustala się :
 - maksymalna wysokość zabudowy w przedziale: 12 m,
 - maksymalna nadziemna intensywność zabudowy: 0,8,
 - minimalna nadziemna intensywność zabudowy: 0,01,
 - maksymalny udział powierzchni zabudowy: 40%,
 - minimalny udział powierzchni biologicznie czynnej: 40%.
7. **ZP** – teren zieleni urządzonej , dla którego ustalono zakaz zabudowy. W zakresie zasady zagospodarowania terenu dopuszczono lokalizację obiektów małej architektury, urządzeń rekreacyjno-sportowych oraz tymczasowych obiektów budowlanych usługowo-handlowych, o których mowa w § 9 oraz ustalono minimalny udział powierzchni biologicznie czynnej: 70%.

W projekcie mpzp określono niezbędne ustalenia:

- w zakresie zasad ochrony środowiska, przyrody i krajobrazu oraz zasad kształtowania krajobrazu określone zostały dopuszczalne poziomy hałasu dla terenów. Ustalono obowiązek stosowania rozwiązań mających na celu minimalizację uciążliwości spowodowanych prowadzeniem działalności gospodarczej w celu ochrony powietrza atmosferycznego, gleb, wód gruntowych oraz klimatu akustycznego.; Ponadto wprowadzono zakaz lokalizacji:
 - ✓ zakładów o zwiększonym lub dużym ryzyku wystąpienia poważnych awarii, w rozumieniu przepisów odrębnych,
 - ✓ przedsięwzięć mogących zawsze znacząco i potencjalnie znacząco oddziaływać na środowisko, w rozumieniu przepisów odrębnych, z wyjątkiem: inwestycji celu publicznego z zakresu infrastruktury technicznej i dróg publicznych, przedsięwzięć, dla których odstąpiono od obowiązku przeprowadzenia oceny oddziaływania przedsięwzięcia na środowisko, przedsięwzięć, dla których przeprowadzona ocena oddziaływania przedsięwzięcia na środowisko wykazała brak znacząco negatywnego wpływu na środowisko;
- w zakresie granic i sposobów zagospodarowania terenów lub obiektów podlegających ochronie, ustalonych na podstawie przepisów odrębnych uwzględniono:
 - ✓ położenie obszaru nr 3 w obrębie Biała II w sąsiedztwie cmentarza,
 - ✓ położenie obszaru nr 4 w obrębie Biała Kopiec w sąsiedztwie obszaru kolejowego oraz terenu kolejowego, który stanowi teren zamknięty;
- w zakresie szczególnych warunków zagospodarowania terenów oraz ograniczeń w ich użytkowaniu, w tym zakazu zabudowy:
 - ✓ dla obszaru nr 3 w obrębie Biała II położonego w granicach strefy ochrony sanitarnej w odległości 150 m od cmentarza obowiązuje:
 - dopuszczenie lokalizacji budynków mieszkalnych, zakładów przechowujących artykuły żywnościowe, zakładów żywienia zbiorowego w odległości nie mniejszej niż 50 m od cmentarza, pod warunkiem, że obiekty te posiadają przyłącza do sieci wodociągowej,
 - zakaz realizacji studzien służących czerpania wody do picia i potrzeb gospodarczych,
 - ✓ dla części obszaru nr 4 w obrębie Biała Kopiec położonej w granicach strefy ochronnej w odległości 20 m od obszaru kolejowego obowiązuje: w celu zapewnienia eksploatacji linii kolejowej, działania urządzeń związanych z prowadzeniem ruchu kolejowego, a także bezpieczeństwa ruchu kolejowego obowiązują nakazy, zakazy oraz ograniczenia dotyczące usytuowania budowli, budynków, drzew i krzewów, elementów ochrony akustycznej, wykonywania robót ziemnych, sposobu urządzania i utrzymywania zasłon

odśnieżnych oraz pasów przeciwpożarowych, wynikające z przepisów odrębnych z zakresu transportu kolejowego;

- w zakresie zasad modernizacji, rozbudowy i budowy systemów komunikacji i infrastruktury technicznej dla poszczególnych obszarów objętych planem ustala się:
 - ✓ dla systemu komunikacji: obsługę komunikacyjną i powiązanie z zewnętrznym układem komunikacyjnym,
 - ✓ dla systemu infrastruktury technicznej:
 - lokalizację sieci i urządzeń infrastruktury technicznej oraz powiązanie z zewnętrznym układem infrastruktury technicznej na zasadach określonych w przepisach odrębnych, pod warunkiem, że nie koliduje z zagospodarowaniem lub przeznaczeniem terenu, lub jest związana z użytkowaniem terenu, w szczególności z realizacją przyłączenia do sieci,
 - maksymalną wysokość zabudowy dla budowli infrastruktury technicznej: 12 m,
 - zaopatrzenie w wodę z sieci wodociągowej lub z indywidualnych ujęć wody na zasadach określonych w przepisach odrębnych,
 - zaopatrzenie w wodę dla potrzeb przeciwpożarowych na zasadach określonych w przepisach odrębnych,
 - odprowadzanie ścieków poprzez sieć kanalizacyjną lub do zbiorników bezodpływowych na zasadach określonych w przepisach odrębnych,
 - odprowadzanie wód opadowych i roztopowych poprzez kanalizację deszczową lub zagospodarowanie wód opadowych i roztopowych w obrębie własnej działki, w szczególności retencji wód, np. w formie zbiorników retencyjnych,
 - zaopatrzenie w ciepło z sieci ciepłowniczej lub indywidualnych źródeł ciepła, w tym odnawialnych źródeł energii cieplnej,
 - zaopatrzenia w gaz z sieci gazowej lub indywidualnych źródeł gazu,
 - zaopatrzenie w energię elektryczną z sieci elektroenergetycznej lub indywidualnych źródeł energii, w tym odnawialnych źródeł energii o mocy nie większej niż 500 kW, z wykluczeniem obiektów i urządzeń wykorzystujących energię wiatru,
 - gromadzenie i wywóz odpadów zgodnie z przepisami odrębnymi i przyjętą polityką gminy w tym zakresie,
 - dopuszczenie realizacji obiektów i urządzeń infrastruktury technicznej z zakresu łączności publicznej;
 - ✓ dla urządzeń melioracji wodnych obowiązek ich uwzględnienia w sposobie zagospodarowania terenu, a w przypadku kolizji z zagospodarowaniem terenu dopuszcza się ich przebudowę, likwidację oraz możliwość wyłączenia z ewidencji urządzeń melioracji wodnych, zgodnie z przepisami odrębnymi.

Reasumując, zadaniem planu jest unormowanie funkcjonowania danego terenu w przestrzenno-urbanizacyjnym układzie gminy zgodnie z założeniami polityki przestrzennej, przy uwzględnieniu faktycznego zapotrzebowania na określone tereny inwestycyjne, z jednoczesnym wprowadzeniem harmonijnych i optymalnych zasad jego zagospodarowania, służących wzrostowi atrakcyjności inwestycyjna obszaru i rozwoju lokalnej przy zachowaniu zasad ochrony środowiska i ładu przestrzennego.

2.2. Powiązania projektu planu z innymi dokumentami strategicznymi

Projekt miejscowego planu zagospodarowania przestrzennego z racji typu i przedmiotu swoich ustaleń, jak również ze względu na formalnoprawny charakter samego dokumentu, wypełnia założenia dokumentów planistycznych i strategicznych wyższego rzędu, od podstawowego opracowania z zakresu zagospodarowania przestrzennego gminy do dokumentów programowych wyższego rzędu.

2.2.1. Obowiązujący miejscowy plan zagospodarowania przestrzennego

Omawiany projekt mpzp odnosi się do obszarów, dla których obowiązują miejscowy plan zagospodarowania przestrzennego gminy Biąta (uchwała Nr XVIII/117/16 Rady Gminy Biąta z dnia 14 września 2016 r.).

Obszar nr 1 w obrębie Biąta I i Biąta Kopiec obejmuje teren działki nr 52 wraz z przylegającą działką drogową, która zapewni obsługę komunikacyjną działki nr 52. Głównym zadaniem zmiany planu miejscowego jest przeznaczenie terenu działki nr 52 pod usługi sportu i rekreacji o charakterze publicznym, zgodnie z wnioskiem złożonym w tej sprawie. Przeznaczenie to jest zgodne z zamierzeniami inwestycyjnymi Gminy.

Obszar nr 2 w obrębie Biąta Rządowa obejmuje tereny istniejącej zabudowy mieszkaniowej i zagrodowej oraz przylegające tereny rolnicze, które w obowiązującym planie miejscowym przeznaczone zostały pod tereny zabudowy (MNU i MN(RM)). Zmiana planu miejscowego ma na celu przeznaczenie całej działki nr 112/2 pod teren MNU oraz korekta układu komunikacyjnego (drogi pomiędzy terenami 61MNU i 131MN(RM)) ze względu na istniejące zagospodarowanie i zainwestowanie terenów w jej granicach.

Obszar nr 3 w obrębie Biąta II obejmuje tereny istniejącej zabudowy zagrodowej oraz przylegające tereny rolnicze. Zmiana planu miejscowego ma na celu poszerzenie terenu 167MN(RM) w głąb działki, co umożliwi optymalne jej zagospodarowanie, które ze względu na przebiegającą sieć infrastruktury technicznej przez frontową część działki jest znacznie ograniczona.

Obszar nr 4 w obrębie Biąta Kopiec obejmuje tereny istniejącej zabudowy zagrodowej oraz przylegające tereny rolnicze. Zmiana planu miejscowego ma na celu przeznaczenie terenu pod funkcję mieszkaniową, która będzie bardziej spójna z istniejącą i projektowaną funkcją terenów sąsiednich, wykluczając przy tym ewentualne konflikty przestrzenne związane z uciążliwością funkcji o charakterze gospodarczym.

Obszar nr 5 w obrębie Młynisko I obejmuje tereny rolnicze przylegające do drogi publicznej w bezpośrednim sąsiedztwie istniejącej zabudowy zagrodowej. Zmiana planu miejscowego ma na celu umożliwienie realizacji zabudowy zagrodowej w pasie przylegającym do drogi publicznej jako kontynuacja terenu 217MN(RM). W pozostałej części obszaru planuje się zachowanie otwartych terenów rolniczych.

Obszar nr 6 w obrębie Młynisko Wieś obejmuje działkę nr 315. W części frontowej działki usytuowana jest istniejąca zabudowa zagrodowa, pozostałą część działki stanowią otwarte tereny rolnicze. Zmiana planu miejscowego ma na celu umożliwienie realizacji zabudowy zagrodowej na części działki poza teren 212MN(RM).

Obszar nr 7 w obrębie Młynisko Wieś obejmuje otwarte tereny rolnicze, które w obowiązującym planie w przeważającej części zostały przeznaczone pod zalesie. Zmiana planu miejscowego ma na celu umożliwienie realizacji zbiornika retencyjnego.

Obszary opracowania na tle ustaleń graficznych ww. miejscowego planu zagospodarowania przestrzennego przedstawiono w załączniku 2 do niniejszej prognozy.

2.2.2. Studium uwarunkowań i kierunków zagospodarowania przestrzennego gminy

Aktualnie dla gminy obowiązuje „Studium uwarunkowań i kierunków zagospodarowania przestrzennego gminy Biała (uchwała Nr XLV/264/10 Rady Gminy Biała z dnia 15 lipca 2010 r.).

Zgodnie z ustaleniami Studium dla obszarów mpzp określono następujące kierunki rozwoju przestrzennego:

- 1) kierunki i wskaźniki dotyczące zagospodarowania oraz użytkowania terenów, w tym tereny wyłączone spod zabudowy:

- a) Tereny zabudowy zagrodowej, mieszkaniowej jednorodzinnej i usług – MNR.

Obszar współfunkcjonującej zabudowy zagrodowej, mieszkaniowej jednorodzinnej i usług. W uzasadnionych przypadkach dopuszcza się wydzielenie poszczególnych funkcji, szczególnie w sytuacji kiedy wynika to z utrwalania istniejącego sposobu zagospodarowania. Dopuszczalne funkcje towarzyszące: tereny zieleni urządzonej, parkingi, garaże, tereny infrastruktury technicznej, obiekty produkcji i obsługi produkcji rolnej nie zaliczane do przedsięwzięć mogących znacząco oddziaływać na środowisko w rozumieniu przepisów odrębnych.

Kształtowanie przestrzeni na tych terenach wymaga:

- intensyfikacji zainwestowania;
- dbałości o ład i kompozycje przestrzenne poprzez ustalenie (w planach miejscowych) form kształtowania zabudowy z poszanowaniem cech tradycyjnej zabudowy wiejskiej;
- dopuszczenia lokalizacji usług o uciążliwościach zamykających się w granicach terenów, do którego inwestor posiada tytuł prawny, niestwarzających zagrożeń w zakresie emisji zanieczyszczeń, hałasu i wibracji;
- uzupełnienia i rozwoju wyposażenia terenów w niezbędne urządzenia i obiekty infrastruktury technicznej.

Postulowany standard zabudowy i zagospodarowania terenów:

- udział powierzchni biologicznie czynnej w powierzchni działki – nie mniejszy niż 30%;
- stosunek powierzchni zabudowy do powierzchni terenu – nie większy niż 0,25;
- wysokość zabudowy – nie większa niż 10,0 m;
- wysokość zabudowy związanej z działalnością rolniczą – nie większa niż 12,0 m.

- b) Tereny zabudowy mieszkaniowej jednorodzinnej i usług – MNU.

Obszar o dominacji funkcji zabudowy mieszkaniowej jednorodzinnej i towarzyszących jej usług. W uzasadnionych przypadkach dopuszcza się wydzielenie poszczególnych funkcji. Inne dopuszczalne funkcje towarzyszące: tereny zieleni urządzonej, tereny infrastruktury technicznej służące bezpośrednio obsłudze sąsiednich terenów, parkingi, garaże.

Kształtowanie przestrzeni na tych terenach wymaga:

- intensyfikacji i realizacji zainwestowania;

- ograniczenia dopuszczenia lokalizacji usług do usług o uciążliwościach zamykających się w granicach terenów, do którego inwestor posiada tytuł prawny, niestwarzających zagrożeń w zakresie emisji zanieczyszczeń, hałasu i wibracji;
- porządkowania układów urbanistycznych poprzez racjonalne ukształtowanie sieci dróg;
- regulacji układów własnościowych;
- kształtowania lokalnych estetycznych przestrzeni publicznych;
- dbałości o ład i kompozycje przestrzenna poprzez ustalenie w planach miejscowych szczegółowych warunków kształtowania zabudowy;
- rozwoju wyposażenia terenów w niezbędne urządzenia i obiekty infrastruktury technicznej.

Postulowany standard zabudowy i zagospodarowania terenu:

- udział powierzchni biologicznie czynnej w powierzchni działki - nie mniejszy niż 30%;
- stosunek powierzchni zabudowy do powierzchni terenu
- wysokość zabudowy – nie większa niż 10,0 m.

c) Tereny zabudowy zagrodowej – MR

Obszar o dominacji funkcji zabudowy zagrodowej. Dopuszczalne funkcje towarzyszące: tereny zieleni urządzonej, parkingi, garaże, tereny infrastruktury technicznej służące bezpośrednio obsłudze sąsiednich terenów, obiekty produkcji i obsługi produkcji rolnej.

Kształtowanie przestrzeni na tych terenach wymaga:

- dbałości o ład i kompozycje przestrzenna poprzez ustalenie (w planach miejscowych) form
- kształtowania zabudowy z poszanowaniem cech tradycyjnej zabudowy wiejskiej;
- uzupełnienia i rozwoju wyposażenia terenów w niezbędne urządzenia i obiekty infrastruktury technicznej;
- dopuszczenia odstąpienia od rolniczego wykorzystania terenu na rzecz funkcji mieszkaniowej w granicach istniejących siedlisk.

Postulowany standard zabudowy i zagospodarowania terenów:

- udział powierzchni biologicznie czynnej w powierzchni działki – nie mniejszy niż 30%;
- stosunek powierzchni zabudowy do powierzchni terenu – nie większy niż 0,25;
- wysokość zabudowy – nie większa niż 10,0 m;
- wysokość zabudowy związanej z działalnością rolniczą – nie większa niż 12,0 m.

d) Tereny obiektów produkcyjnych, składów, magazynów i usług – PU

Obszar o dominacji funkcji produkcyjnej, składów, magazynów i usług. Funkcje towarzyszące: tereny zieleni urządzonej, parkingi, garaże, tereny infrastruktury technicznej. Nie dopuszcza się realizacji funkcji związanych ze składowaniem odpadów. Dopuszczalna lokalizacja funkcji mieszkaniowej w granicach działek dla zaspokojenia potrzeb mieszkaniowych właściciela obiektu produkcyjnego lub usługowego nie zaliczonego do przedsięwzięć mogących znacząco oddziaływać na środowisko, wymagających sporządzenia raportu o oddziaływaniu przedsięwzięcia na środowisko w rozumieniu przepisów odrębnych.

Kształtowanie przestrzeni na tych terenach wymaga:

- rozwoju i intensyfikacji zainwestowania;
- porządkowania istniejącej zabudowy, szczególnie w granicach miejscowości Biała Parcela, Biała Rządowa oraz Kopydłów;

- rozwoju wyposażenia terenu w niezbędne urządzenia i obiekty infrastruktury technicznej oraz komunikacyjnej;
- ograniczenia uciążliwości prowadzonej działalności w zakresie emisji zanieczyszczeń, zapachów, hałasu i wibracji do granic własnego terenu;
- realizacji zabezpieczeń w postaci m.in. pasów zieleni izolacyjnej od granic terenów przeznaczonych pod lokalizację zabudowy mieszkaniowej.

Postulowany standard zabudowy i zagospodarowania terenu:

- udział powierzchni biologicznie czynnej w powierzchni działki – nie mniejszy niż:
 - 20% dla terenów istniejących zakładów oraz dla wyznaczonych terenów w miejscowościach: Radomina, Biała Kopiec, Biała Parcela, Biała Rządowa, Kopydłów,
 - 30% dla wyznaczonych terenów w pozostałych miejscowościach z czego minimum 50% powinny zajmować nasadzenia zielenią wysoka;
- stosunek powierzchni zabudowy do powierzchni terenu inwestycji – nie przekraczający :
 - 0,6 - dla terenów istniejących zakładów;
 - 0,6 – dla wyznaczonych terenów w miejscowościach: Radomina, Biała Kopiec, Biała Parcela, Biała Rządowa, Kopydłów,
 - 0,4 – dla wyznaczonych terenów w pozostałych miejscowościach;
- wysokość zabudowy – nie większa niż 14,0 m. Dopuszcza się przekroczenie wysokości w sytuacji uwarunkowanej potrzebami technologicznymi prowadzonej działalności.

e) Tereny rolnicze

Tereny rolnicze obejmują:

- obszary gruntów ornych;
- obszary łąk i pastwisk;
- obszary potencjalnych zalesień.

W granicach terenów rolniczych zakłada się zachowanie rolniczego sposobu użytkowania terenu z ewentualną rezygnacją na rzecz wprowadzenia zalesień w granicach gruntów o niskiej przydatności rolniczej.

Dopuszcza się lokalizację sieci i urządzeń infrastruktury technicznej, komunikacji, obiektów i urządzeń służących retencjonowaniu wód, obiektów i urządzeń związanych z wykorzystywaniem energii ze źródeł odnawialnych w tym elektrowni wiatrowych. Szczegółowe warunki dopuszczenia lokalizacji elektrowni wiatrowych zgodnie z zapisami dotyczącymi odnawialnych źródeł energii.

Dopuszcza się lokalizację nowych obiektów produkcyjnych w gospodarstwach rolnych na terenach rolniczych w granicach gruntów ornych, zgodnie z zapisami dla tych terenów.

Kształtowanie przestrzeni na terenach rolniczych wymaga:

- zachowania otwartego rolniczego charakteru przestrzeni;
- prowadzenia działalności rolniczej zgodnie z zasadami dobrej praktyki rolniczej.

Na gruntach ornych – R wyklucza się możliwość lokalizacji nowej zabudowy niezwiązanej z produkcją rolną (z wyłączeniem pasma położonego w bezpośrednim sąsiedztwie drogi krajowej). Realizację zabudowy zagrodowej, obiektów związanych z obsługą rolnictwa oraz obiektów produkcyjnych w gospodarstwach rolnych, dopuszcza się wyłącznie jako rozwój istniejących, zainwestowanych już terenów, położonych w sąsiedztwie lub na działkach o powierzchni powyżej 1,0 ha w gospodarstwach o powierzchni przekraczającej średnią wielkość gospodarstwa w Gminie. Zabudowę należy lokalizować

na terenach gruntów rolnych o niskiej przydatności rolniczej. Lokalizacja na terenach gruntów o wysokiej przydatności rolniczej dopuszczalna jest w przypadku gdy brak jest możliwości innej lokalizacji w ramach gospodarstwa rolnego.

Dopuszcza się lokalizacje nowych obiektów produkcyjnych w gospodarstwach rolnych. Lokalizacja obiektów produkcyjnych chowu lub hodowli zwierząt oraz zastosowane w nich rozwiązania techniczne powinny służyć ograniczeniu ich oddziaływania na środowisko, w szczególności emisji odorów na tereny, na których przewiduje się lokalizację zabudowy mieszkaniowej.

W granicach terenów przeznaczonych pod zainwestowanie należy zachować wskaźniki kształtowania zabudowy jak dla terenów zabudowy zagrodowej – MR.

W granicach łąk i pastwisk – PS wyklucza się możliwość realizacji wszelkiej zabudowy z wyjątkiem obiektów i urządzeń związanych z retencjonowaniem wód powierzchniowych. Działalność rolnicza powinna być ograniczona do utrzymania terenów jako użytków zielonych.

Obszary potencjalnych zalesień obejmują tereny gruntów rolnych o niskiej przydatności rolniczej predysponowane do rezygnacji z funkcji rolniczej na rzecz funkcji leśnych. Wskazuje się realizację zalesień jako uzupełnienie istniejących kompleksów leśnych oraz tworzenie między nimi elementów łącznikowych. Realizacja zainwestowania w granicach obszaru nie może powodować ograniczenia jego funkcji łącznikowej w systemie przyrodniczym.

Zalesienia mogą być wprowadzane również na terenach o niskiej przydatności rolniczej, niewskazanych w Studium, z ograniczeniem na terenach łąk i pastwisk oraz obniżen dolinnych.

Na terenach łąk i pastwisk, obszarów podmokłych dopuszcza się możliwość prowadzenia upraw roślin energetycznych.

Wyrisy ze Studium umieszczone są na załącznikach graficznych mpzp.

Projekt miejscowego planu zagospodarowania przestrzennego nie narusza ustaleń Studium, a projektowane przeznaczenie terenów wpisuje się w kierunki zagospodarowania określone w tym dokumencie.

2.2.3. Plan zagospodarowania przestrzennego województwa

Plan zagospodarowania przestrzennego województwa łódzkiego oraz plan zagospodarowania przestrzennego miejskiego obszaru funkcjonalnego Łodzi został przyjęty uchwałą nr LV/679/18 Sejmiku Województwa Łódzkiego z dnia 28 sierpnia 2018 r.

Celem strategicznym zagospodarowania przestrzennego województwa jest zrównoważony rozwój przestrzenny województwa służący integracji przestrzeni regionalnej z przestrzenią europejską i krajową, spójności wewnętrznej województwa, zwiększeniu jego konkurencyjności przez podniesienie poziomu i jakości życia mieszkańców do średniego poziomu w Unii Europejskiej.

Na obszarze objętym planem nie występują zadania samorządu województwa ani inwestycje celu publicznego o znaczeniu ponadlokalnym. Założenia projektu mpzp nie naruszają zaleceń planu zagospodarowania województwa.

3. CHARAKTERYSTYKA ISTNIEJĄCEGO STANU ŚRODOWISKA ORAZ POTENCJALNYCH JEGO ZMIAN W PRZYPADKU BRAKU REALIZACJI PROJEKTOWANEGO DOKUMENTU

3.1. Użytkowanie terenu

Obszar miejscowego planu obejmuje osiem wydzielonych terenów o łącznej powierzchni ok. 18,4 ha, położonych w obrębach geodezyjnych: Biała I, Biała Kopiec, Biała Rządowa, Biała II, Młynisko I i Młynisko Wieś.

Obszar nr 1 (Biała I i Biała Kopiec) stanowi wąski pas gruntów rolnych, częściowo wykorzystywany pod uprawy. Przylega do drogi krajowej nr 74. Teren o niskim stopniu zainwestowania.

Obszar nr 2 (Biała Rządowa) obejmuje grunty rolne z zabudową mieszkaniową wzdłuż drogi krajowej nr 74. Obszar o średnim stopniu przekształcenia.

Obszar nr 3 (Biała II) to wydłużony pas wzdłuż drogi krajowej nr 74, sąsiadujący z cmentarzem i terenami zieleni. W większości niezabudowany, o charakterze rolniczym.

Obszar nr 4 (Biała Kopiec) obejmuje niewielki trójkątny teren położony przy drodze powiatowej nr 4717E i linii kolejowej nr 181. Teren niezabudowany, o średnim stopniu przekształcenia.

Obszar nr 5 (Młynisko I) stanowią pola uprawne położone wzdłuż drogi powiatowej nr 4507E, w sąsiedztwie zabudowy. Teren typowo rolniczy, o niskim stopniu przekształcenia.

Obszar nr 6 (Młynisko Wieś) położony jest wśród zabudowy przy skrzyżowaniu dróg gminnych, obejmuje zabudowę zagrodową oraz grunty rolne. Obszar o średnim stopniu przekształcenia.

Obszar nr 7 (Młynisko Wieś) znajduje się w sąsiedztwie kompleksu leśnego; obejmuje grunty rolne i nieużytki porośnięte roślinnością trawiastą i zadrzewieniami. Teren rolniczy o niskim stopniu przekształcenia.

Analizowane obszary stanowią głównie grunty użytkowane rolniczo oraz tereny z rozproszoną zabudową mieszkaniową i gospodarczą. Dominują pola uprawne o niskim stopniu zadrzewienia i niewielkiej różnorodności siedliskowej. Ogółem obszary objęte planem charakteryzują się rolniczym użytkowaniem i ograniczonym znaczeniem przyrodniczym.

Zagospodarowanie obszarów opracowania oraz ich otoczenia przedstawiono na poniższych rycinach.

Ryc. 2a. Użytkowanie w rejonie obszaru nr 1 w obrębie Biała I i Biała Kopiec (mapa satelitarna).



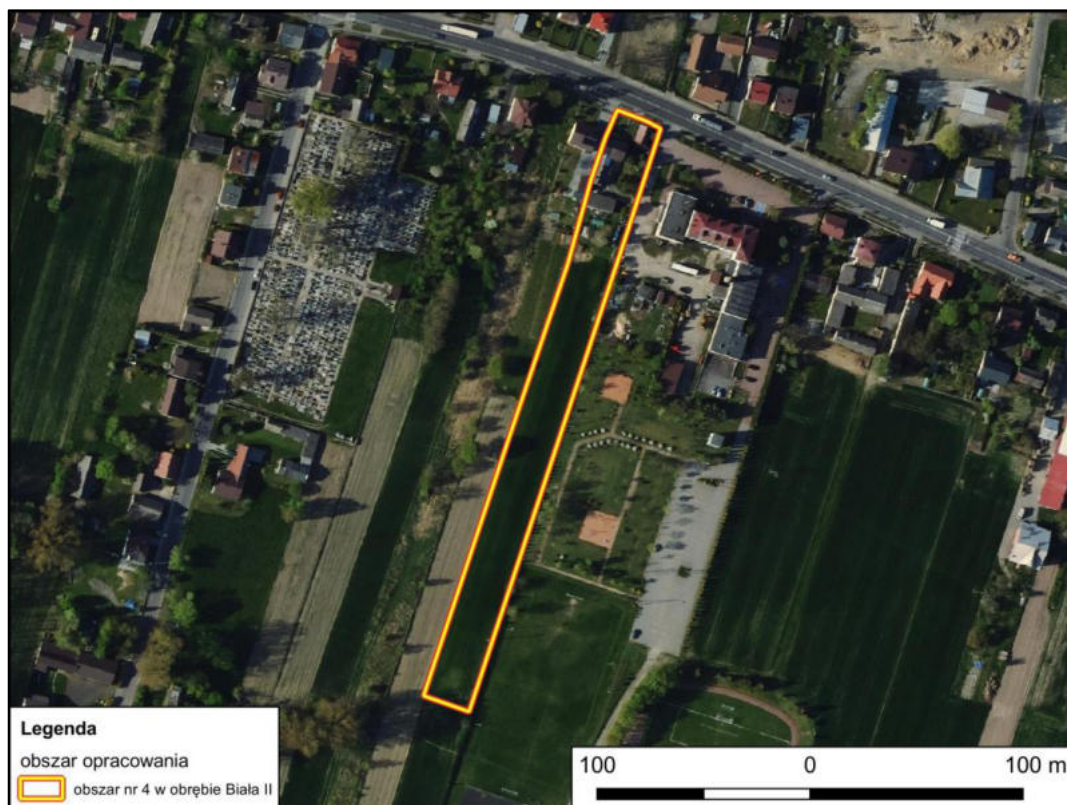
Źródło: opracowanie własne na podstawie ortofotomapy zamieszczonej w serwisie: www.geoportal.gov.pl

Ryc. 2b. Użytkowanie w rejonie obszaru nr 2 w obrębie Biała Rządowa (mapa satelitarna).



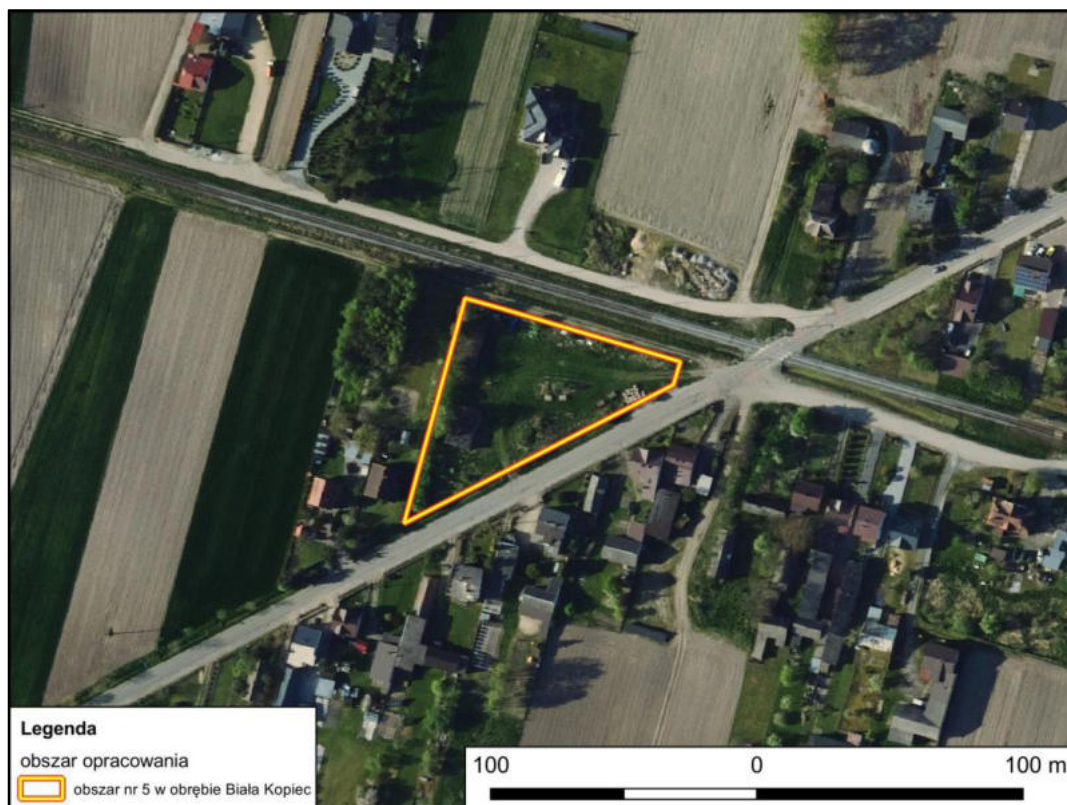
Źródło: opracowanie własne na podstawie ortofotomapy zamieszczonej w serwisie: www.geoportal.gov.pl

Ryc. 2c. Użytkowanie w rejonie obszaru nr 3 w obrębie Biała II (mapa satelitarna).



Źródło: opracowanie własne na podstawie ortofotomapy zamieszczonej w serwisie: www.geoportal.gov.pl

Ryc. 2d. Użytkowanie w rejonie obszaru nr 4 w obrębie Biała Kopiec (mapa satelitarna).



Źródło: opracowanie własne na podstawie ortofotomapy zamieszczonej w serwisie: www.geoportal.gov.pl

Ryc. 2e. Użytkowanie w rejonie obszaru nr 5 w obrębie Młynisko I (mapa satelitarna).



Źródło: opracowanie własne na podstawie ortofotomapy zamieszczonej w serwisie: www.geoportal.gov.pl

Ryc. 2f. Użytkowanie w rejonie obszaru nr 6 w obrębie Młynisko Wieś (mapa satelitarna).



Źródło: opracowanie własne na podstawie ortofotomapy zamieszczonej w serwisie: www.geoportal.gov.pl

Ryc. 2g. Użytkowanie w rejonie obszaru nr 7 w obrębie Młynisko Wieś (mapa satelitarna).



Źródło: opracowanie własne na podstawie ortofotomapy zamieszczonej w serwisie: www.geoportal.gov.pl

3.2. Flora i fauna

Opis lokalnej flory i fauny obszarów objętych ustaleniami projektu miejscowego planu zagospodarowania przestrzennego sporządzono na podstawie dostępnych materiałów źródłowych oraz obserwacji terenowych. Charakterystyka przyrodnicza opracowania uwzględnia występujące zbiorowiska roślinne, populacje zwierząt oraz lokalne uwarunkowania siedliskowe.

Flora

Ze względu na dominujący rolniczy sposób użytkowania terenu, szatę roślinną obszaru opracowania tworzą głównie segetalne zbiorowiska pól uprawnych z gatunkami charakterystycznymi dla klasy Stellarietea mediae, w tym rzędów Centauretalia cyanii i Polygono-Chenopodietalia. Są to typowe zbiorowiska chwastów towarzyszących uprawom zbożowym i okopowym, powszechne w krajobrazie rolniczym Polski środkowej. Miejscowo występują także ruderalne zbiorowiska odłogów i nieużytków oraz ubogie florystycznie zbiorowiska łąkowe na nieużytkowanych użytkach zielonych.

W strukturze roślinności brak jest cennych przyrodniczo siedlisk naturalnych lub półnaturalnych. W obszarze opracowania nie stwierdzono występowania gatunków ani siedlisk przyrodniczych wymienionych w:

- Dyrektywie Rady 92/43/EWG w sprawie ochrony siedlisk naturalnych oraz dzikiej fauny i flory (Dyrektywa Siedliskowa),
- rozporządzeniu Ministra Środowiska w sprawie siedlisk przyrodniczych oraz gatunków będących przedmiotem zainteresowania Wspólnoty,
- rozporządzeniu Ministra Środowiska w sprawie ochrony gatunkowej roślin oraz rozporządzeniu w sprawie ochrony gatunkowej grzybów,

- opracowaniach: „Czerwona Lista Roślin i Grzybów Polski” (Mirek Z. i in., 2006) oraz „Polska Czerwona Księga Roślin” (Kaźmierczakowa R. i in., 2014).

Charakterystyka roślinności odpowiada florze rolniczej regionu wieluńskiego, co potwierdzają dane zawarte w opracowaniach fitosocjologicznych (Matuszkiewicz W. 2012, Sudnik-Wójcikowska B. 2011) oraz w Programie Ochrony Środowiska dla Gminy Biała.

Fauna

Z uwagi na rolniczy charakter użytkowania i brak naturalnych zbiorników wodnych, teren opracowania nie stwarza warunków sprzyjających rozrodowi i rozwojowi herpetofauny. Na obszarze planu i w jego bezpośrednim otoczeniu nie występują siedliska gatunków chronionych związane ze środowiskami wodnymi lub leśnymi.

Występują natomiast gatunki synantropijne ptaków typowe dla krajobrazu rolniczego i zabudowy wiejskiej w Polsce środkowej, takie jak: trznadel *Emberiza citronella*, sójka *Garrulus glandarius*, szpak *Sturnus vulgaris*, modraszka *Cyanistes caeruleus*, bogatka *Parus major*, wróbel *Passer domesticus*, pliszka siwa *Motacilla alba*, sierpówka *Streptopelia decaocto* oraz gołąb grzywacz *Columba palumbus*.

Są to gatunki objęte ścisłą ochroną gatunkową lub uznane za łowne, zgodnie z obowiązującymi rozporządzeniami Ministra Klimatu i Środowiska w sprawie ochrony gatunkowej zwierząt oraz w sprawie ustalenia listy gatunków zwierząt łownych.

Żaden z wymienionych gatunków nie figuruje w załączniku I Dyrektywy Parlamentu Europejskiego i Rady 2009/147/WE w sprawie ochrony dzikiego ptactwa (Dyrektywa Ptasia) ani w „Polskiej Czerwonej Księdze Zwierząt” (Głowaciński Z., 2001).

Występująca ornitofauna jest zgodna z danymi z publikacji „Atlas rozmieszczenia ptaków lęgowych Polski 1985–2004” (Sikora A. i in., 2007) oraz raportów Głównego Inspektoratu Ochrony Środowiska, według których wymienione gatunki należą do pospolitych i szeroko rozpowszechnionych w krajobrazie rolniczym.

Obszar opracowania nie stanowi siedliska gatunków rzadkich lub chronionych w skali krajowej ani siedlisk przyrodniczo cennych. Szata roślinna i fauna są wynikiem długotrwałego użytkowania rolniczego oraz przekształceń antropogenicznych. Brak realizacji ustaleń projektu miejscowego planu nie spowodowałby istotnych zmian w składzie flory i fauny, gdyż struktura przyrodnicza obszaru jest w dużym stopniu ustabilizowana i uzależniona od utrzymania istniejących funkcji rolniczych.

3.3. Korytarze ekologiczne

Korytarze ekologiczne stanowią przestrzenne połączenia pomiędzy obszarami stanowiącymi siedliska różnych populacji zwierząt, umożliwiające im migrację, rozprzestrzenianie się oraz wymianę genetyczną. Tworzą one system powiązań przyrodniczych o znaczeniu lokalnym, regionalnym lub ponadregionalnym. Naturalne drogi migracji fauny przebiegają najczęściej wzdłuż dolin rzecznych, cieków wodnych, zadrzewień śródpolnych oraz kompleksów leśnych i terenów podmokłych.

Tereny objęte miejscowym planem zagospodarowania przestrzennego położone są w przeważającej części w obszarze intensywnie użytkowanym rolniczo oraz w granicach strefy osadniczej, w sąsiedztwie istniejącej zabudowy. Obszary te nie pełnią funkcji korytarzy ekologicznych, gdyż stanowią fragmenty przekształconego krajobrazu rolniczego i zurbanizowanego, pozbawionego ciągłości siedlisk przyrodniczych.

Jedynie obszar nr 7, położony w obrębie Młynisko Wieś, znajduje się w sąsiedztwie kompleksu leśnego. Obejmuje on głównie grunty orne oraz nieużytki z roślinnością trawiastą i zadrzewieniami o charakterze pasowym. W projekcie planu utrzymano dla tego terenu dotychczasowe rolnicze użytkowanie, bez wprowadzania nowej zabudowy ani zmian mogących ograniczać migrację gatunków lub przerywać lokalne powiązania przyrodnicze.

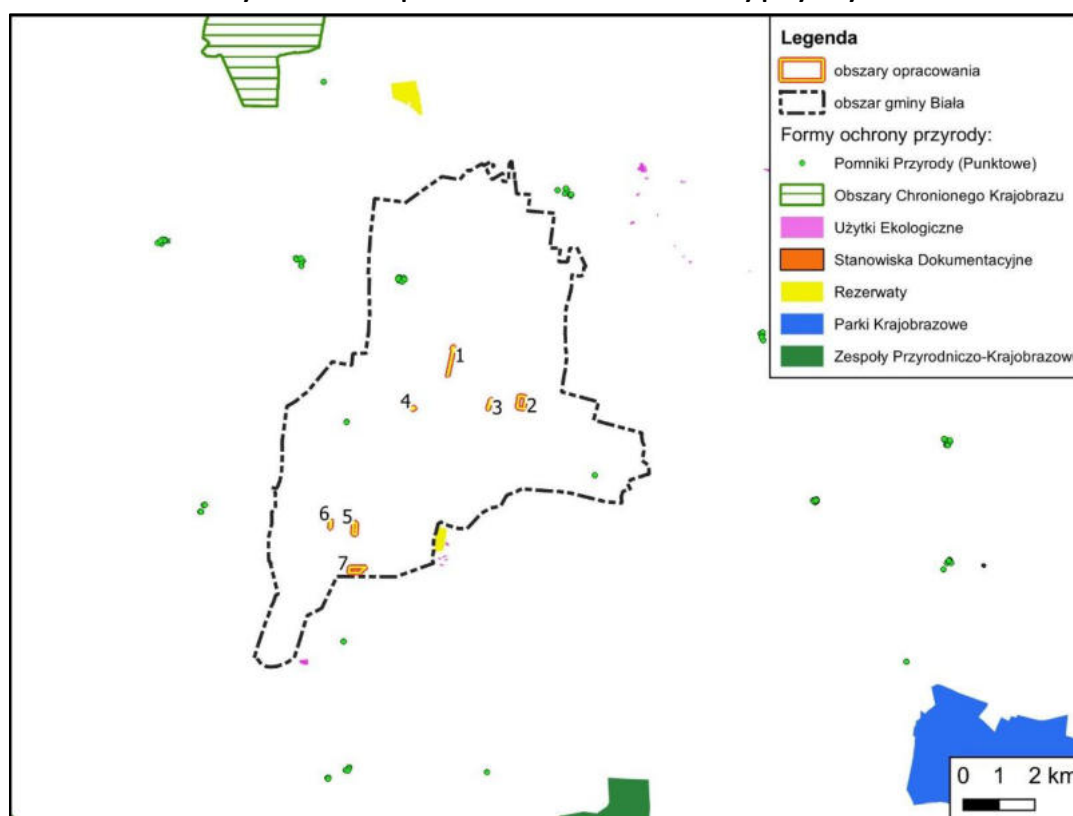
Obszary mpzp leży poza zasięgiem regionalnych i ponadregionalnych korytarzy ekologicznych.

3.4. Istniejące formy ochrony przyrody

Obszar opracowania położony jest poza granicami form ochrony przyrody ustanawianymi w trybie przepisów ustawy z dnia 16 kwietnia 2004 r. o *ochronie przyrody*, w tym poza obszarami wchodzącymi w skład Europejskiej Sieci Ekologicznej Natura 2000.

Lokalizację obszaru mpzp na tle istniejących form ochrony przyrody przedstawiono na poniższej rycinie 3.

Ryc. 3. Obszar opracowania na tle form ochrony przyrody.



Źródło: opracowanie własne na podstawie Geoserwisu GDOŚ

3.5. Zabytki i dziedzictwo kulturowe

W obszarze opracowania, zgodnie z danymi przedstawionymi w „*Studium...*”, występują obiekty i obszary o znaczeniu kulturowym, z wyjątkiem zasięgu stanowiska archeologicznego.

3.6. Geomorfologia, ukształtowanie terenu, gleby

Zgodnie z regionalizacją fizycznogeograficzną Polski opracowaną przez J. Kondrackiego (2002 r.), gmina Biąta położona jest w prowincji Niżu Środkowoeuropejskiego (31), podprowincji Nizin

Środkowopolskich (318), w makroregionie Niziny Śląsko-Lużyckiej (318.5), w obrębie mezoregionu Wysoczyzny Wieluńskiej (318.56).

W skali całej gminy rzeźba terenu ma charakter wysoczyzny morenowej ukształtowanej w czasie zlodowacenia środkowopolskiego. Powierzchnia jest przeważnie płaska lub lekko falista, z niewielkimi deniwelacjami sięgającymi 10–25 m i wysokościami bezwzględными w granicach około 170–200 m n.p.m. Stoki są łagodne, a spadki nie przekraczają zazwyczaj 5%. Teren gminy nie wykazuje cech niestabilności geomorfologicznej – nie obserwuje się procesów erozyjnych ani osuwiskowych.

Pod względem budowy geologicznej obszar gminy tworzą osady plejstoceńskie – gliny zwałowe, piaski i żwiry wodnolodowcowe, miejscami przykryte piaskami eolicznymi i utworami pyłowymi. W obniżeniach terenowych oraz w dolinach cieków (m.in. rzeki Białej i Strugi Rudzkiej) występują osady holoceniowe – piaski rzeczne, muły, torfy i mady. Ukształtowanie powierzchni sprzyja użytkowaniu rolniczemu, które jest dominującą formą zagospodarowania przestrzennego gminy.

Na terenach objętych zmianą miejscowego planu zagospodarowania przestrzennego rzeźba terenu i budowa geologiczna są zbliżone do charakterystyki całej gminy. Powierzchnia jest wyrównana i użytkowana rolniczo, z lokalnymi obniżeniami wykorzystywanymi jako łąki i pastwiska. Dominują gleby brunatne i płowe wytworzone z glin zwałowych i piasków gliniastych, należące głównie do klas bonitacyjnych IIIa, IIIb, IVa, IVb i V. W dolinach i zagłębieniach terenu występują gleby hydrogeniczne – mady i czarne ziemie, a miejscami gleby torfowo-murszowe o wyższej wilgotności.

Większość obszarów ma charakter rolniczy i zagrodowy, z zabudową koncentrującą się wzdłuż dróg i na skrajach pól uprawnych. Występują tu głównie grunty orne i pastwiska, a lokalnie grunty zadrzewione i zabudowane. Obszar nr 7 w obrębie Młynisko Wieś położony jest w sąsiedztwie kompleksu leśnego i obejmuje głównie grunty orne, łąki oraz nieużytki porośnięte roślinnością trawiastą i zadrzewieniami. Dla tego terenu utrzymano istniejące użytkowanie rolnicze, bez wprowadzania nowej zabudowy.

Całość terenów objętych planem cechuje stabilna budowa geologiczna i brak czynnych procesów morfogenetycznych. Warunki geomorfologiczne są korzystne pod względem zagospodarowania i nie stanowią ograniczenia dla utrzymania dotychczasowych funkcji użytkowych.

3.7. Zasoby naturalne

Zgodnie z danymi Centralnej Bazy Danych Geologicznych Państwowego Instytutu Geologicznego – Państwowego Instytutu Badawczego (CBDG PIG-PIB), obszar objęty zmianą miejscowego planu zagospodarowania przestrzennego gminy Biała znajduje się poza zasięgiem udokumentowanych złóż kopalin, w tym kruszyw naturalnych (piasków, żwirów) oraz poza granicami terenów i obszarów górniczych. Na analizowanym terenie nie stwierdzono także występowania udokumentowanych złóż surowców ilastych, torfów ani kopalin energetycznych.

W budowie geologicznej gminy dominują utwory czwartorzędowe – gliny zwałowe, piaski i żwiry wodnolodowcowe, a lokalnie piaski eoliczne. Materiały te nie są jednak eksploatowane ze względu na ich niewielką miąższość oraz położenie w terenach użytkowanych rolniczo i osadniczo.

Do najistotniejszych zasobów naturalnych gminy należą gleby oraz lokalne zasoby wód podziemnych. Gleby, w większości zaliczane do kompleksów pszennych i żytnich bardzo dobrych i dobrych, stanowią istotny walor przyrodniczy i gospodarczy, wymagający ochrony przed degradacją

i nadmiernym przekształceniem. Na terenach o słabszych klasach bonitacyjnych (V–VI) występują grunty łąkowe i pastwiska, pełniące lokalnie funkcję retencyjną i przyrodniczą.

3.8. Hydrologia

3.8.1. Wody powierzchniowe

Zgodnie z hydrograficznym podziałem Polski (MPHP10k, 2024 r.) gmina Biała położona jest w obszarze dorzecza Odry, w zlewni rzeki Warty, należącej do regionu wodnego Warty. Sieć hydrograficzna gminy tworzą głównie drobne ciekі o charakterze melioracyjnym oraz lokalne dopływy rzeki Białej, stanowiącej lewobrzeżny dopływ rzeki Pyszej uchodzącej do Warty.

Teren gminy charakteryzuje się słabo rozwiniętą siecią cieków naturalnych. Główną rolę w odwodnieniu pełnią rowy melioracyjne oraz systemy odwadniające związane z użytkowaniem rolniczym. Występują tu również okresowe ciekі i niewielkie zbiorniki wodne powstałe w obniżeniach terenu, w tym przydrożnych i dolinnych. W centralnej i południowej części gminy system rowów melioracyjnych powiązany jest z doliną rzeki Białej, natomiast w północno-wschodniej z drobnymi dopływami Czarnej i Strugi Rudzkiej.

Wody powierzchniowe mają charakter lokalny i nie są użytkowane gospodarczo. Zasilane są głównie wodami opadowymi i roztopowymi, a w okresach suchych część cieków wysycha. Ich funkcją jest przede wszystkim odprowadzanie nadmiaru wód gruntowych z terenów rolnych.

Na terenach objętych zmianą miejscowego planu zagospodarowania przestrzennego (obszary nr 1–8) nie występują ciekі o znaczeniu regionalnym ani naturalne zbiorniki wodne. Występują natomiast rowy i kanały melioracyjne o charakterze lokalnym, stanowiące element systemu odwodnienia pól uprawnych. Część obszarów, zwłaszcza w obrębach Biała Rządowa, Biała II, Młynisko I i Młynisko Wieś, obejmuje fragmenty obniżeń o zwiększonej wilgotności, użytkowanych jako łąki lub pastwiska.

Na terenach oznaczonych symbolem RN (rolnictwo z zakazem zabudowy) dopuszczono możliwość realizacji stawów rybnych i innych zbiorników wodnych służących potrzebom rolnictwa, w tym małej retencji. Realizacja takich obiektów może lokalnie wpływać na stosunki wodne, powodując zmianę kierunków odpływu wód powierzchniowych lub podniesienie poziomu wód gruntowych w sąsiedztwie zbiorników. Oddziaływania te mogą mieć charakter korzystny z punktu widzenia bilansu wodnego, zwiększając zdolność retencyjną terenu oraz poprawiając warunki wilgotnościowe gleb. Wymaga to jednak zachowania zasad racjonalnej gospodarki wodnej oraz uzyskania stosownych zgód wodnoprawnych.

Zachowanie rolniczego sposobu użytkowania oraz dopuszczenie obiektów małej retencji wpisuje się w kierunki kształtowania zrównoważonej gospodarki wodnej w gminie i nie spowoduje istotnych zmian w funkcjonowaniu lokalnego układu hydrologicznego.

3.8.2. Wody podziemne

Wody podziemne na terenie gminy Biała występują w osadach tworzących czwartorzędowe piętro wodonośne, zbudowane głównie z piasków i żwirów wodnolodowcowych oraz utworów piaszczystych o dobrej przepuszczalności. Warstwy wodonośne są izolowane od podłoża nieprzepuszczalnymi iltami i glinami z okresu mioceńskiego, co sprzyja utrzymaniu stabilnych warunków hydrogeologicznych.

Główny użytkowy poziom wód podziemnych w tym rejonie gminy charakteryzuje się potencjalną wydajnością studni wierconych na poziomie 50–70 m³/24 h. Wody te wykorzystywane są głównie do indywidualnego zaopatrzenia w wodę na potrzeby gospodarstw domowych i rolnictwa. Na obszarze gminy nie występują większe komunalne ujęcia wód podziemnych, a obszar opracowania znajduje się poza granicami stref ochronnych istniejących ujęć.

Zgodnie z danymi Centralnego Banku Danych Hydrogeologicznych Państwowego Instytutu Geologicznego – Państwowego Instytutu Badawczego (CBDH PIG-PIB, 2024 r.), teren gminy Biała położony jest poza zasięgiem Głównych Zbiorników Wód Podziemnych (GZWP). Najbliższy z nich – GZWP nr 333 „Wieluń–Bełchatów” – zlokalizowany jest w znacznej odległości na wschód od gminy i nie obejmuje obszaru opracowania.

Wody podziemne w rejonie Białej mają charakter swobodny lub lokalnie napięty, a ich zwierciadło występuje przeważnie na głębokości od kilku do kilkunastu metrów poniżej powierzchni terenu. Zasilanie następuje głównie poprzez infiltrację wód opadowych, szczególnie na terenach o budowie piaszczystej i w obrębie łąk oraz obniżen terenu.

Na terenach objętych zmianą miejscowego planu zagospodarowania przestrzennego (obszary nr 1–8) nie przewiduje się działań, które mogłyby istotnie wpłynąć na zasoby lub jakość wód podziemnych. Dopuszczone w planie formy zagospodarowania, w tym użytkowanie rolnicze oraz ewentualna realizacja stawów i zbiorników retencyjnych, nie stanowią zagrożenia dla jakości wód, pod warunkiem stosowania zasad dobrej praktyki rolniczej oraz przestrzegania przepisów dotyczących gospodarki wodno-ściekowej i ochrony wód gruntowych.

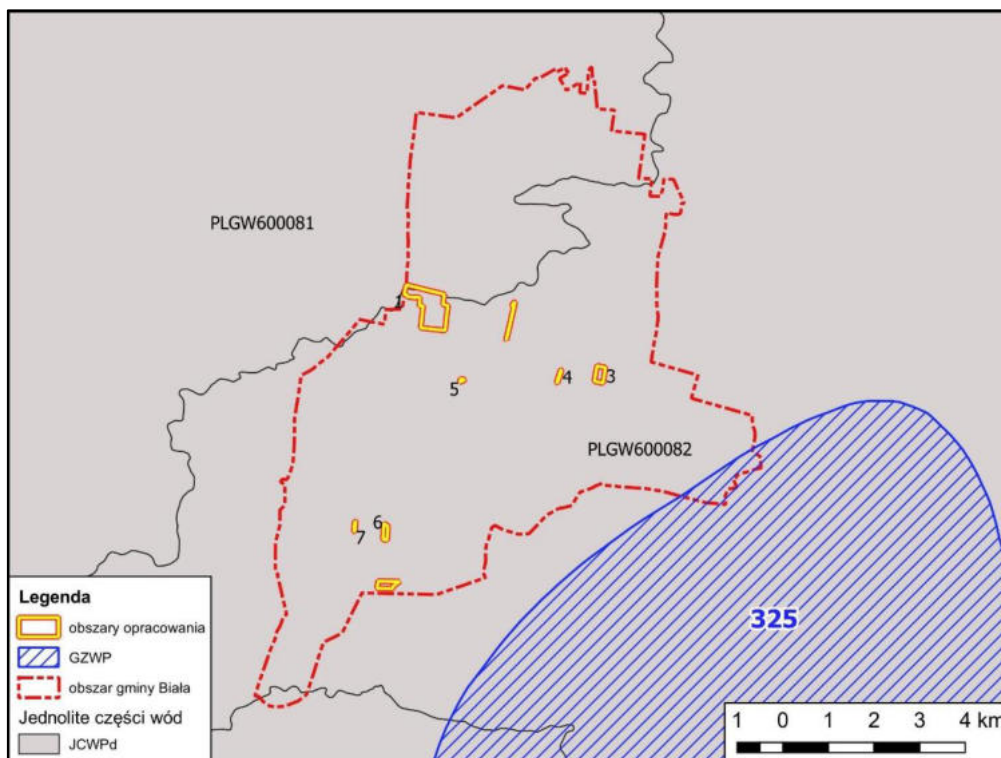
3.8.3. Jednolite części wód i cele środowiskowe zawarte w Planie gospodarowania wodami

Uwzględniając położenie gminy Biała oraz terenów objętych zmianą miejscowego planu zagospodarowania przestrzennego w kontekście obszarów wskazanych w Dyrektywie 2000/60/WE Parlamentu Europejskiego i Rady z dnia 23 października 2000 r. ustanawiającej ramy wspólnotowego działania w dziedzinie polityki wodnej (tzw. Ramowej Dyrektywie Wodnej), obszar planu znajduje się w granicach:

1. jednolitych części wód podziemnych (JCWPd) o kodach GW600095 i GW600096,
2. jednolitych części wód powierzchniowych rzecznych (JCWP) o kodach RW60001013729 oraz RW60001113699.

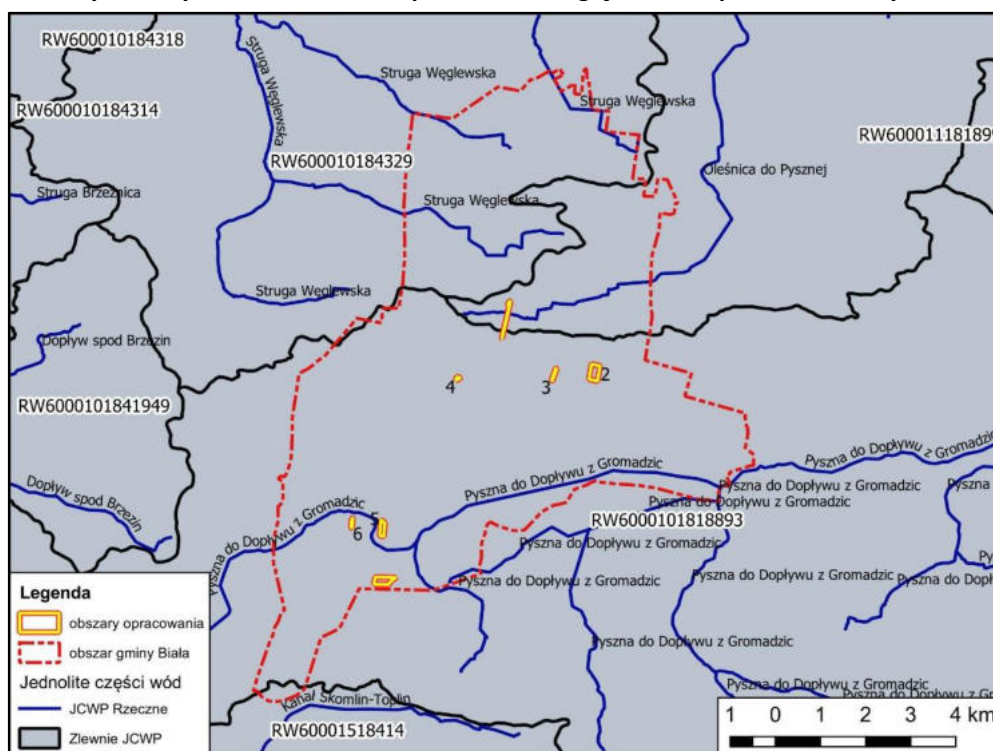
Usytuowanie obszaru opracowania względem JCW podziemnych przedstawia rycina 4, a względem JCP powierzchniowych – rycina 5.

Ryc. 4. Usytuowanie obszaru opracowania względem JCW podziemnych.



Źródło: opracowanie własne na podstawie <http://geoportal.kzgw.gov.pl/gptkzgw/>

Ryc. 5. Usytuowanie obszaru opracowania względem JCW powierzchniowych.



Źródło: opracowanie własne na podstawie <http://geoportal.kzgw.gov.pl/gptkzgw/>

Zgodnie z danymi Centralnego Banku Danych Hydrogeologicznych Państwowego Instytutu Geologicznego oraz informacjami z Krajowego Zarządu Gospodarki Wodnej (geoportal.kzgw.gov.pl),

teren gminy Biała położony jest poza granicami Głównych Zbiorników Wód Podziemnych (GZWP) i poza strefami ochronnymi ujęć wód.

Jednolite części wód podziemnych GW600095 i GW600096 cechują się dobrym stanem ilościowym i chemicznym, a celem środowiskowym jest utrzymanie tego stanu poprzez racjonalne korzystanie z zasobów wód podziemnych. Stan ilościowy wód odnosi się do relacji pomiędzy poborem a zasilaniem wód, natomiast stan chemiczny dotyczy jakości wód i zawartości substancji zanieczyszczających.

W przypadku wód powierzchniowych, obszar opracowania obejmuje dwie jednolite części wód rzecznych:

- RW60001013729 – silnie zmienioną część wód (SZCW) typu PNp – potok lub strumień nizinny piaszczysty, o stanie ogólnym określonym jako zły, z umiarkowanym potencjałem ekologicznym i dobrym stanem chemicznym;
- RW60001113699 – naturalną część wód (NAT) typu RzN – rzeka nizinna, o stanie ogólnym złym, z umiarkowanym stanem ekologicznym i stanem chemicznym poniżej dobrego.

Celem środowiskowym dla jednolitych części wód powierzchniowych (JCWP) jest osiągnięcie co najmniej dobrego stanu ekologicznego i chemicznego wód, zgodnie z rozporządzeniem Ministra Infrastruktury z dnia 11 października 2019 r. w sprawie sposobu klasyfikacji stanu jednolitych części wód powierzchniowych oraz środowiskowych norm jakości dla substancji priorytetowych (Dz. U. z 2019 r. poz. 2149).

Dla wymienionych JCWP, zgodnie z ustaleniami aktualizacji Planu gospodarowania wodami na obszarze dorzecza Odry (PGW 2022), stwierdzono ryzyko nieosiągnięcia celów środowiskowych w perspektywie do 2027 r. Wynika to głównie z presji rolniczej i komunalnej oraz zanieczyszczeń biogenych (azot, fosfor) w wodach powierzchniowych. Dla części JCWP wprowadzono odstępstwa na podstawie art. 4 ust. 4 i 5 RDW, polegające na wydłużeniu terminu osiągnięcia celów środowiskowych lub ich złagodzeniu, przy jednoczesnym wdrożeniu programów działań naprawczych.

Analiza ustaleń projektu miejscowego planu wskazuje, że przyjęte przeznaczenia terenów nie powodują ryzyka pogorszenia stanu ani nie utrudniają osiągnięcia wyznaczonych celów środowiskowych dla JCWP i JCWPd. Ustalenia planu nie przewidują inwestycji mogących stanowić presję na środowisko wodne – zarówno w zakresie ilościowym, jak i jakościowym. Użytkowanie terenów rolniczych oraz dopuszczenie lokalnych obiektów małej retencji nie wpłynie negatywnie na wody powierzchniowe i podziemne, a może sprzyjać poprawie retencji i ograniczeniu odpływu powierzchniowego.

Projektowany miejscowy plan umożliwi realizację działań zgodnych z zasadami zrównoważonego gospodarowania wodami. Odprowadzenie ścieków będzie odbywać się do sieci kanalizacyjnej lub do indywidualnych systemów oczyszczania zgodnie z przepisami Prawa wodnego, co zapewni brak negatywnego wpływu na stan chemiczny i ilościowy wód podziemnych. Zaopatrzenie w wodę realizowane będzie z sieci wodociągowej lub indywidualnych ujęć, w sposób racjonalny i zgodny z obowiązującymi normami.

Podsumowując, realizacja ustaleń miejscowego planu nie będzie stanowiła zagrożenia dla realizacji celów środowiskowych określonych w aktualnym Planie gospodarowania wodami na obszarze dorzecza Odry.

3.8.4. Obszary szczególnego zagrożenia powodzią

W celu wdrożenia postanowień Dyrektywy 2007/60/WE Parlamentu Europejskiego i Rady z dnia 23 października 2007 r. w sprawie oceny ryzyka powodziowego i zarządzania nim (tzw. Dyrektywy Powodziowej) Krajowy Zarząd Gospodarki Wodnej opracował Wstępną Ocenę Ryzyka Powodziowego (WORP), a następnie sporządził mapy zagrożenia powodziowego (MZP) oraz mapy ryzyka powodziowego (MRP). Mapy te przedstawiają zasięg potencjalnych obszarów zalewowych dla powodzi o określonym prawdopodobieństwie wystąpienia (1%, 0,2% i 10%), wraz z informacją o potencjalnych stratach oraz obiektach narażonych na zalanie.

Zgodnie z aktualnymi danymi udostępnionymi w serwisie Hydroportal ISOK (<https://mapy.isok.gov.pl/imap/>) oraz w bazach Państwowego Gospodarstwa Wodnego Wody Polskie, teren gminy Biała położony jest poza zasięgiem obszarów szczególnego zagrożenia powodzią. Nie występują tu tereny zalewowe ani obszary wymagające szczególnej ochrony przed powodzią, a najbliższe obszary potencjalnego zagrożenia zlokalizowane są w dolinie rzeki Warty – poza granicami gminy.

Obszary objęte zmianą miejscowego planu zagospodarowania przestrzennego (obszary nr 1–8) znajdują się na terenach wysoczyznowych, o niewielkich deniwelacjach i stabilnych warunkach morfologicznych. W granicach planu nie występują cieki o znaczeniu regionalnym ani naturalne doliny rzeczne, które mogłyby stanowić potencjalne korytarze spływu powodziowego.

Z tego względu żaden z analizowanych terenów nie jest położony w strefach o określonym prawdopodobieństwie wystąpienia powodzi, ani w zasięgu obszarów o wysokim ryzyku powodziowym. Nie przewiduje się również oddziaływań związanych z potencjalnym zwiększeniem ryzyka zalewania w wyniku realizacji ustaleń planu.

3.9. Klimat

Gmina Biała według rolniczo-klimatycznego podziału Polski opracowanego przez R. Gumińskiego położona jest w dzielnicy sieradzkiej, należącej do środkowej dzielnicy rolniczo-klimatycznej Polski. Obszar ten charakteryzuje się umiarkowanym, przejściowym klimatem z wyraźnymi cechami klimatu kontynentalnego – chłodnymi zimami i ciepłymi, czasem suchymi latami.

Średnia roczna temperatura powietrza wynosi około 8,0–8,5°C, natomiast średnia temperatura najcieplejszego miesiąca (lipca) kształtuje się na poziomie około 18,0°C, a najchłodniejszego (stycznia) około –2,0°C. Okres wegetacyjny trwa przeciętnie 220–230 dni, rozpoczyna się w drugiej dekadzie marca i kończy w trzeciej dekadzie października.

W ciągu roku notuje się około 30–35 dni gorących (z temperaturą powyżej 25°C), około 100–110 dni z przymrozkiem, 30 dni mroźnych oraz 1–2 dni bardzo mroźne. Ostatnie przymrozki występują zazwyczaj między 20 a 25 kwietnia, a pierwsze w drugiej połowie października. Pokrywa śnieżna utrzymuje się średnio 40–50 dni w roku, zanikając zwykle w końcu marca.

Średnia roczna suma opadów atmosferycznych wynosi 550–650 mm, z maksimum opadów w lipcu i minimum w lutym lub marcu. W półroczu ciepłym (maj–październik) spada przeciętnie 350–

400 mm, natomiast w półroczu chłodnym (listopad–kwiecień) 200–250 mm. Największe opady występują w miesiącach letnich i mają charakter burzowy, natomiast w zimie dominują opady śniegu i marznącego deszczu.

Średnie roczne parowanie terenowe wynosi około 440–460 mm, co wskazuje na zrównoważony bilans wodny z niewielkim deficytem w okresie letnim.

Wiatry wieją najczęściej z kierunków zachodnich i południowo-zachodnich, rzadziej z północnych. Średnia roczna prędkość wiatru wynosi 3,0–3,5 m/s. Częstość ciszy atmosferycznej kształtuje się na poziomie 5–10%.

Klimat gminy sprzyja produkcji rolnej, zwłaszcza uprawie zbóż, ziemniaków i roślin pastewnych. Długość okresu wegetacyjnego oraz umiarkowana liczba dni z przymrozkami stwarzają korzystne warunki dla rolnictwa i utrzymania tradycyjnego użytkowania gruntów.

3.10. Krajobraz

Obszar opracowania położony jest w otwartym krajobrazie rolniczym, typowym dla środkowej części Wysoczyzny Wieluńskiej. Krajobraz gminy Biała kształtowany jest przez naturalne uwarunkowania środowiskowe oraz wieloletnią działalność człowieka związaną z rolniczym użytkowaniem gruntów. W przestrzeni dominują rozległe pola uprawne przedzielone pasami dróg, zadrzewieniami śródpolnymi oraz pojedynczymi kępami drzew.

Rzeźba terenu jest wyrównana, o niewielkich deniwelacjach, co nadaje krajobrazowi równinny charakter i sprzyja użytkowaniu rolniczemu. W południowej części gminy brak jest szczególnie wyrazistych form ukształtowania terenu oraz charakterystycznych punktów i osi widokowych.

Zabudowa wsi ma przeważnie rozproszony lub łańcuchowy układ rozwinięty wzdłuż dróg, co nadaje jej formę ulicową. Część terenów objętych zmianą planu położona jest przy drodze krajowej nr 74, gdzie krajobraz zyskuje bardziej przekształcony charakter ze względu na lokalizację zabudowy usługowej i infrastruktury towarzyszącej.

Dominującym typem krajobrazu w analizowanym obszarze jest krajobraz rolniczy z elementami zabudowy zagrodowej i jednorodzinnej. Obszary te nie znajdują się w granicach terenów o szczególnych walorach krajobrazowych ani objętych ochroną krajobrazową. Nie występują tu również znaczące punkty widokowe ani ciągi widokowe o istotnym znaczeniu ekspozycyjnym.

Ustalenia projektu planu, obejmujące utrzymanie funkcji rolniczej oraz dopuszczenie zabudowy zagrodowej i uzupełniającej, nie spowodują istotnych przekształceń krajobrazu. Przewidywane zagospodarowanie pozostaje w zgodzie z istniejącym charakterem przestrzeni i nie wpłynie negatywnie na jej percepcję wizualną.

3.11. Charakterystyka potencjalnych zmian środowiska w przypadku braku realizacji ustaleń zawartych w projektowanym dokumencie

Przedmiotem projektowanego miejscowego planu zagospodarowania przestrzennego jest dostosowanie ustaleń dotyczących przeznaczenia i zasad zagospodarowania terenów do aktualnych uwarunkowań przestrzennych i polityki rozwoju gminy określonej w Studium uwarunkowań i kierunków zagospodarowania przestrzennego. Dla obszaru objętego opracowaniem obowiązują jeden miejscowy plan zagospodarowania przestrzennego, którego ustalenia są obecnie aktualizowane.

Z uwagi na istniejące zagospodarowanie i utrwalony sposób użytkowania gruntów, w przypadku odstąpienia od realizacji projektowanej zmiany planu nie przewiduje się istotnych zmian w środowisku przyrodniczym. Obszar pozostałby w obecnym stanie, z zachowaniem dotychczasowych funkcji oraz warunków użytkowania terenu.

Brak aktualizacji obowiązującego planu miejscowego skutkowałby jednak utrzymaniem dotychczasowych ustaleń, które nie w pełni odpowiadają aktualnym potrzebom rozwojowym gminy i mieszkańców. W dłuższej perspektywie mogłoby to ograniczyć możliwości modernizacji, rozbudowy i dostosowania zabudowy do współczesnych wymagań funkcjonalnych oraz środowiskowych.

Wprowadzenie zmian planistycznych umożliwia racjonalne gospodarowanie przestrzenią, zapewnia zgodność ustaleń z obowiązującymi przepisami prawa i zasadami ochrony środowiska oraz sprzyja utrzymaniu ładu przestrzennego i zrównoważonego rozwoju.

4. CHARAKTERYSTYKA STANU ŚRODOWISKA NA OBSZARACH OBJĘTYCH PRZEWIDYWANYM ZNACZĄCYM ODDZIAŁYWANIEM

Przedmiotem projektowanego miejscowego planu zagospodarowania przestrzennego jest aktualizacja ustaleń obowiązującego planu w zakresie przeznaczenia terenów oraz wskaźników i parametrów zabudowy. Projekt wprowadza zmiany dotyczące wybranych terenów, umożliwiając lokalizację zabudowy mieszkaniowej, usługowej oraz infrastruktury technicznej, zgodnie z polityką przestrzenną gminy określoną w Studium uwarunkowań i kierunków zagospodarowania przestrzennego.

Ustalenia planu porządkują sposób zagospodarowania terenów, doprecyzowują parametry zabudowy i dostosowują przeznaczenia do faktycznego stanu zagospodarowania oraz potrzeb właścicieli nieruchomości. Obszary objęte opracowaniem obejmują tereny w większości przekształcone działalnością człowieka, o utrwalonym użytkowaniu rolniczym i osadniczym. Występuje tu zabudowa mieszkaniowa, zagrodowa i gospodarcza o rozproszonej strukturze przestrzennej.

Z tego względu przewidywany wpływ realizacji ustaleń planu na środowisko nie będzie miał charakteru znaczącego oddziaływania. Zmiany przeznaczenia terenów mają charakter porządkujący i nie wprowadzają nowych funkcji mogących generować istotne presje środowiskowe.

Analiza ustaleń projektu w kontekście rozporządzenia Rady Ministrów z dnia 10 września 2019 r. w sprawie przedsięwzięć mogących znacząco oddziaływać na środowisko wskazuje, że plan nie przewiduje przedsięwzięć przekraczających progi kwalifikacyjne określone w § 3 ust. 1 ww. rozporządzenia. Dopuszczone formy zabudowy mieszkaniowej i usługowej nie obejmują obszarów o powierzchni 4 ha lub większej, a plan nie przewiduje lokalizacji nowych dróg o długości przekraczającej 1 km ani sieci infrastrukturalnych o charakterze magistralnym.

W § 8 ustaleń planu wprowadzono zakaz lokalizacji przedsięwzięć mogących zawsze znacząco oraz potencjalnie znacząco oddziaływać na środowisko, z wyjątkiem:

- inwestycji celu publicznego z zakresu infrastruktury technicznej i dróg publicznych,
- przedsięwzięć, dla których właściwy organ odstąpił od obowiązku przeprowadzenia oceny oddziaływania na środowisko,
- przedsięwzięć, dla których przeprowadzona ocena oddziaływania na środowisko wykazała brak znacząco negatywnego wpływu na środowisko.

Oznacza to, że plan dopuszcza możliwość realizacji tego rodzaju inwestycji wyłącznie w ściśle określonych przypadkach, po uprzednim potwierdzeniu braku negatywnego oddziaływania w toku odpowiednich procedur administracyjnych.

Ustalenia planu wprowadzają ponadto ograniczenia w zakresie lokalizacji zakładów produkcyjnych oraz usług mogących powodować przekroczenie standardów jakości środowiska poza granicami terenu inwestycji. Dopuszczono wyłącznie lokalizację usług nieuciążliwych, rozumianych jako przedsięwzięcia, które nie mogą powodować ponadnormatywnego obciążenia środowiska naturalnego poza granicami działki, do której inwestor posiada tytuł prawny, w szczególności w zakresie hałasu lub zanieczyszczeń powietrza.

W planie przewidziano również możliwość realizacji inwestycji z zakresu infrastruktury technicznej i komunikacyjnej, jednak ich skala i charakter nie przekraczają progów kwalifikacyjnych dla przedsięwzięć mogących znacząco oddziaływać na środowisko.

Jak wynika z powyższego, realizacja ustaleń projektowanego miejscowego planu zagospodarowania przestrzennego nie spowoduje znaczących negatywnych oddziaływań na środowisko. Zakres wprowadzanych zmian ma charakter porządkujący i nie prowadzi do przekształceń mogących pogorszyć stan elementów środowiska.

Za charakterystykę stanu środowiska na obszarach objętych przewidywanym oddziaływaniem ze strony ustaleń projektowanego dokumentu przyjmuje się charakterystykę przedstawioną w rozdziale 3 niniejszej prognozy.

5. ISTNIEJĄCE PROBLEMY OCHRONY ŚRODOWISKA ISTOTNE Z PUNKTU WIDZENIA PROJEKTOWANEGO DOKUMENTU, W SZCZEGÓLNOŚCI DOTYCZĄCE OBSZARÓW CHRONIONYCH NA PODSTAWIE USTAWY O OCHRONIE PRZYRODY

Teren objęty ustaleniami projektowanego miejscowego planu zagospodarowania przestrzennego położony jest poza granicami form ochrony przyrody ustanowionych na podstawie ustawy z dnia 16 kwietnia 2004 r. o ochronie przyrody. W granicach planu nie występują parki narodowe, rezerваты przyrody, parki krajobrazowe, obszary chronionego krajobrazu, użytki ekologiczne ani pomniki przyrody. Najbliższe formy ochrony leżą poza obszarem opracowania, co wyklucza możliwość wystąpienia bezpośrednich lub pośrednich kolizji przestrzennych z ich celami ochrony.

Obszary objęte planem stanowią głównie tereny już przekształcone działalnością człowieka: rolnicze, zabudowane lub pozostające w sąsiedztwie zabudowy. Ustalenia planu przewidują kontynuację i porządkowanie dotychczasowego sposobu zagospodarowania poprzez dopuszczenie zabudowy mieszkaniowej i zagrodowej, usług nieuciążliwych, a także układu komunikacyjnego oraz infrastruktury technicznej. Takie kierunki użytkowania nie kolidują z wartościami przyrodniczo-krajobrazowymi i pozostają spójne z dotychczasowym charakterem przestrzeni.

Zgodnie z ustaleniami planu obowiązuje zakaz lokalizacji przedsięwzięć mogących zawsze znacząco oraz potencjalnie znacząco oddziaływać na środowisko, z wyjątkami przewidzianymi wyłącznie dla inwestycji celu publicznego z zakresu infrastruktury technicznej i dróg publicznych, a także przedsięwzięć, wobec których odstąpiono od obowiązku przeprowadzenia oceny oddziaływania na środowisko lub które w wyniku przeprowadzonej oceny wykazały brak znacząco negatywnego wpływu. Plan dopuszcza jedynie usługi nieuciążliwe, rozumiane jako działalność niepowodująca ponadnormatywnego obciążenia środowiska poza granicami działki inwestora, w szczególności w zakresie hałasu i zanieczyszczeń powietrza. Wprowadzone ograniczenia minimalizują ryzyko powstania uciążliwości środowiskowych na etapie eksploatacji inwestycji.

Obszar objęty planem położony jest poza zasięgiem Głównych Zbiorników Wód Podziemnych, stref ochronnych ujęć wód oraz terenów i obszarów górniczych. W granicach planu nie wyznaczono obszarów szczególnego zagrożenia powodzią. Ustalenia dotyczące gospodarki wodno-ściekowej oraz odwodnienia terenów zapewniają zachowanie standardów jakości środowiska i ograniczanie spływu powierzchniowego, a w miejscach dopuszczenia urządzeń retencyjnych służą poprawie bilansu wodnego w skali lokalnej.

Istniejące problemy ochrony środowiska, które należy mieć na uwadze przy realizacji planu, mają charakter typowy dla obszarów wiejskich i podmiejskich: niska emisja z indywidualnych źródeł ciepła, hałas komunikacyjny wzdłuż dróg o wyższej klasie, lokalne uszczelnianie powierzchni i przekształcenia gleb w związku z zabudową, a także konieczność właściwego zagospodarowania wód opadowych oraz ścieków bytowych. Zjawiska te mają zasięg lokalny i – przy zachowaniu wymogów prawa oraz ustaleń planu – nie prowadzą do przekroczeń standardów jakości środowiska.

Biorąc pod uwagę położenie terenów, ich przekształcenie oraz przyjęte ograniczenia funkcjonalne, należy stwierdzić, że realizacja ustaleń projektowanego planu nie pozostaje w konflikcie z celami ochrony przyrody i nie będzie stanowić źródła znaczących negatywnych oddziaływań na elementy środowiska o znaczeniu lokalnym i ponadlokalnym.

6. CELE OCHRONY ŚRODOWISKA USTANOWIONE NA SZCZEBLU MIĘDZYNARODOWYM, WSPÓLNOTOWYM I KRAJOWYM, ISTOTNE Z PUNKTU WIDZENIA PROJEKTOWANEGO DOKUMENTU ORAZ SPOSOBY W JAKICH TE CELE I INNE PROBLEMY ZOSTAŁY UWZGLĘDNIONE PODCZAS OPRACOWYWANIA DOKUMENTU

Cele ochrony środowiska ustanowione na szczeblu międzynarodowym, wspólnotowym i krajowym stanowią podstawę prowadzenia polityki przestrzennej w gminach. Ich realizacja odbywa się na poziomie lokalnym m.in. poprzez instrumenty planistyczne, w tym miejscowe plany zagospodarowania przestrzennego.

Na poziomie międzynarodowym podstawowe znaczenie ma Deklaracja z Rio de Janeiro z 1992 r. oraz wynikająca z niej koncepcja zrównoważonego rozwoju, a także Agenda 2030 na rzecz zrównoważonego rozwoju przyjęta przez Zgromadzenie Ogólne ONZ w 2015 r., określająca 17 celów zrównoważonego rozwoju (SDG), w tym dotyczących ochrony ekosystemów lądowych i wodnych, klimatu, zasobów naturalnych oraz poprawy jakości życia ludzi.

Na szczeblu Unii Europejskiej polityka ochrony środowiska wynika z art. 191 Traktatu o funkcjonowaniu Unii Europejskiej, a jej podstawowe zasady obejmują: wysoki poziom ochrony środowiska, zasadę prewencji, zasadę przezorności, zasadę naprawiania szkód u źródła oraz zasadę „zanieczyszczający płaci”. Cele te zostały rozwinięte w 8. Unijnym Programie Działań w zakresie środowiska do 2030 r. (Decyzja Parlamentu Europejskiego i Rady UE 2022/591 z 6 kwietnia 2022 r.), którego główne kierunki obejmują: osiągnięcie neutralności klimatycznej i gospodarki o obiegu zamkniętym, eliminację zanieczyszczeń, ochronę zdrowia i dobrostanu ludzi, odbudowę różnorodności biologicznej oraz zrównoważone gospodarowanie zasobami wodnymi i glebowymi.

Na poziomie krajowym realizacja celów środowiskowych opiera się na Polityce ekologicznej państwa 2030 – strategii rozwoju w obszarze środowiska i zrównoważonego rozwoju, przyjętej uchwałą Rady Ministrów w 2019 r. (M.P. z 2022 r. poz. 528), której nadrzędnym celem jest zapewnienie bezpieczeństwa ekologicznego Polski i poprawa jakości środowiska. W dokumencie tym określono kierunki działań w zakresie ochrony wód, gleb, powietrza, adaptacji do zmian klimatu, gospodarki odpadami i ochrony przyrody. Na szczeblu regionalnym obowiązuje również Program ochrony środowiska dla województwa łódzkiego, który wskazuje na konieczność wspierania racjonalnego użytkowania zasobów przyrodniczych, ograniczania presji inwestycyjnej na tereny rolnicze oraz zwiększania retencji wodnej.

Ustalenia projektowanego miejscowego planu zagospodarowania przestrzennego uwzględniają powyższe cele poprzez racjonalne gospodarowanie przestrzenią i zachowanie istniejących funkcji terenów, ograniczenie możliwości lokalizacji przedsięwzięć mogących znacząco oddziaływać na środowisko, dopuszczenie wyłącznie usług nieuciążliwych oraz działalności gospodarczej niepowodującej przekroczenia standardów jakości środowiska, utrzymanie terenów rolniczych i zieleni, dopuszczenie działań z zakresu małej retencji oraz prawidłowego gospodarowania wodami opadowymi, zachowanie właściwych proporcji terenów biologicznie czynnych, a także zapewnienie infrastruktury technicznej w sposób minimalizujący presję na środowisko.

W trakcie opracowania projektu planu uwzględniono zasady ochrony środowiska określone w ustawie z dnia 27 kwietnia 2001 r. – Prawo ochrony środowiska, ustawie z dnia 16 kwietnia 2004 r. o ochronie przyrody oraz ustawie z dnia 27 marca 2003 r. o planowaniu i zagospodarowaniu przestrzennym, w tym w szczególności wymogi ochrony zasobów wodnych, gleb, krajobrazu

i różnorodności biologicznej. Ujęcie powyższych zasad w projekcie planu pozwala stwierdzić, że dokument ten realizuje na poziomie lokalnym cele ochrony środowiska określone w dokumentach strategicznych szczebla międzynarodowego, wspólnotowego i krajowego oraz stanowi narzędzie ich praktycznej implementacji.

7. PRZEWIDYWANE ZNACZĄCE ODDZIAŁYWANIA NA CELE, PRZEDMIOT OCHRONY I INTEGRALNOŚĆ OBSZARÓW NATURA 2000 ORAZ NA ŚRODOWISKO

Prognoza oddziaływania na środowisko dla projektu miejscowego planu zagospodarowania przestrzennego ma na celu ocenę potencjalnych skutków środowiskowych wynikających z realizacji jego ustaleń, w tym w szczególności wpływu na cele i przedmiot ochrony obszarów Natura 2000 oraz integralność ich terytoriów. Zakres prognozy obejmuje ocenę zarówno oddziaływań bezpośrednich, pośrednich, wtórnych i skumulowanych, jak i ich charakteru czasowego – krótkoterminowego, średnioterminowego i długoterminowego, a także trwałości i zasięgu przestrzennego.

Z uwagi na charakter ustaleń planu oraz stan zagospodarowania analizowanego obszaru, w tym jego wcześniejsze objęcie obowiązującymi miejscowymi planami zagospodarowania przestrzennego, nie przewiduje się, aby realizacja projektu mogła powodować znaczące negatywne oddziaływania na środowisko, w szczególności na cele i przedmiot ochrony obszarów Natura 2000. Ustalenia planu mają charakter porządkujący i dostosowujący dotychczasowe przeznaczenie oraz wskaźniki zabudowy do aktualnych potrzeb funkcjonalno-przestrzennych, nie wprowadzając nowych form użytkowania terenu, które mogłyby generować ponadlokalne oddziaływania.

Plan nie przewiduje lokalizacji przedsięwzięć mogących zawsze lub potencjalnie znacząco oddziaływać na środowisko w rozumieniu przepisów odrębnych, z wyjątkiem przypadków określonych w jego ustaleniach, dotyczących inwestycji celu publicznego z zakresu infrastruktury technicznej i dróg publicznych oraz przedsięwzięć, dla których właściwy organ odstąpił od obowiązku przeprowadzenia oceny oddziaływania na środowisko lub które w wyniku przeprowadzonej oceny wykazały brak znacząco negatywnego wpływu. Dopuszczone formy zagospodarowania mają charakter nieuciążliwy i są zgodne z dotychczasowym sposobem użytkowania terenów.

W konsekwencji nie przewiduje się wystąpienia znaczących zmian w stanie środowiska ani zagrożeń dla integralności obszarów Natura 2000 położonych w otoczeniu gminy.

7.1. Cel, przedmiot ochrony i integralność obszarów Natura 2000

Najbliższe obszary sieci Natura 2000 znajdują się w znacznej odległości od granic obszarów objętych projektem miejscowego planu zagospodarowania przestrzennego gminy Biała. Tereny te położone są poza zasięgiem zarówno obszarów specjalnej ochrony ptaków (OSO), jak i obszarów mających znaczenie dla Wspólnoty (SOO). W bezpośrednim otoczeniu obszaru opracowania nie występują także inne formy ochrony przyrody, takie jak parki krajobrazowe, rezerваты przyrody czy obszary chronionego krajobrazu.

Przedmiotowy plan obejmuje tereny w większości rolnicze, z istniejącą lub planowaną zabudową mieszkaniową, zagrodową, usługową. Są to obszary o wysokim stopniu przekształcenia antropogenicznego, położone w sąsiedztwie zabudowy wsi i infrastruktury drogowej. Ze względu na istniejący sposób zagospodarowania, stopień przekształcenia środowiska oraz brak przestrzennych powiązań z siedliskami chronionymi, nie stwierdza się potencjalnego zagrożenia dla celów ochrony obszarów Natura 2000.

W celu identyfikacji możliwych oddziaływań analizie poddano wpływ ustaleń planu na:

- utratę powierzchni siedlisk i zmianę liczebności gatunków,
- fragmentację siedlisk przyrodniczych i przerwanie ciągłości korytarzy ekologicznych,
- emisje i imisje mogące wpływać na stan siedlisk,

- zmiany w kluczowych elementach środowiska (biotycznych i abiotycznych), warunkujących występowanie gatunków i siedlisk.

Na podstawie analizy dostępnych materiałów kartograficznych (m.in. serwisu mapowego GDOŚ oraz Geoportal.gov.pl) stwierdzono, że:

- teren objęty planem położony jest poza obszarami wymagającymi działań ochronnych określonych w Planach zadań ochronnych dla obszarów Natura 2000,
- obszar opracowania znajduje się poza zasięgiem regionalnych i ponadregionalnych korytarzy ekologicznych,
- teren planu nie stanowi siedliska gatunków stanowiących przedmiot ochrony w ramach sieci Natura 2000 ani miejsca ich migracji, rozrodu czy żerowania.

Ustalenia projektu planu nie przewidują realizacji przedsięwzięć mogących znacząco oddziaływać na środowisko, z wyjątkiem dopuszczeń dotyczących inwestycji celu publicznego z zakresu infrastruktury technicznej i dróg publicznych, które mogą być realizowane wyłącznie po przeprowadzeniu wymaganych procedur środowiskowych i potwierdzeniu braku negatywnego wpływu na środowisko.

W konsekwencji przeprowadzonych analiz należy stwierdzić, że realizacja ustaleń projektu miejscowego planu zagospodarowania przestrzennego nie spowoduje negatywnego wpływu na cel i przedmiot ochrony oraz integralność obszarów Natura 2000, a także nie wpłynie na spójność Europejskiej Sieci Ekologicznej Natura 2000 w ujęciu krajowym i regionalnym.

7.2. Pozostałe formy ochrony przyrody

Obszar objęty projektem miejscowego planu zagospodarowania przestrzennego znajduje się poza granicami form ochrony przyrody ustanowionych na podstawie ustawy z dnia 16 kwietnia 2004 r. o ochronie przyrody, takich jak parki narodowe, rezerваты przyrody, parki krajobrazowe, obszary chronionego krajobrazu, użytki ekologiczne, zespoły przyrodniczo-krajobrazowe czy pomniki przyrody. W granicach opracowania oraz w jego bezpośrednim otoczeniu nie występują również tereny objęte ochroną w ramach sieci Natura 2000 ani inne formy ochrony w rozumieniu przepisów odrębnych.

Ustalenia projektu planu nie wprowadzają zmian, które mogłyby powodować zagrożenia dla obiektów lub terenów chronionych, ani nie przewidują realizacji przedsięwzięć mogących znacząco oddziaływać na środowisko. Zmiany mają charakter porządkujący i dotyczą głównie dostosowania przeznaczenia oraz parametrów zabudowy do istniejących uwarunkowań przestrzennych.

W związku z powyższym należy stwierdzić, że realizacja ustaleń projektu planu nie spowoduje negatywnych oddziaływań na formy ochrony przyrody, ich cele ochronne ani walory przyrodniczo-krajobrazowe obszaru.

7.3. Flora, fauna i bioróżnorodność

Teren objęty ustaleniami projektu miejscowego planu zagospodarowania przestrzennego jest w znacznym stopniu przekształcony w wyniku działalności człowieka. Dominują tu użytki rolne, pojedyncze zadrzewienia oraz elementy zabudowy i infrastruktury. Szata roślinna ma charakter

wtórny, synantropijny, typowy dla siedlisk ruderalnych i segetalnych, związanych z obszarami użytkowanymi rolniczo i osadniczo.

Na analizowanym obszarze nie występują siedliska przyrodnicze chronione w rozumieniu przepisów odrębnych ani stanowiska gatunków roślin, grzybów lub zwierząt objętych ochroną gatunkową. Brak jest także siedlisk o wysokiej wartości biocenotycznej, których zachowanie wymagałoby działań ochronnych.

Świat zwierzęcy reprezentowany jest głównie przez pospolite gatunki związane z krajobrazem rolniczym oraz gatunki synantropijne przystosowane do obecności człowieka. Możliwe jest występowanie ptaków gniazdujących w zabudowie (np. jerzyki, wróble, jaskółki) oraz drobnych ssaków i płazów typowych dla terenów wiejskich. Realizacja ustaleń planu nie wpłynie w sposób znaczący na ich populacje, gdyż nie przewiduje się likwidacji siedlisk ani wprowadzenia funkcji powodujących ponadnormatywne oddziaływania środowiskowe.

Ewentualne prace inwestycyjne mogące skutkować usunięciem drzew, krzewów lub ingerencją w istniejące budynki powinny być poprzedzone oceną obecności gatunków chronionych oraz – w razie potrzeby – uzyskaniem stosownej decyzji Regionalnego Dyrektora Ochrony Środowiska, zgodnie z art. 56 ustawy z dnia 16 kwietnia 2004 r. o ochronie przyrody.

Realizacja ustaleń projektu miejscowego planu zagospodarowania przestrzennego nie spowoduje utraty bioróżnorodności, pogorszenia warunków siedliskowych ani ograniczenia możliwości migracji gatunków. Zakres wprowadzanych zmian ma charakter porządkujący i nie generuje zagrożeń dla flory, fauny i różnorodności biologicznej obszaru ani terenów sąsiednich.

7.4. Korytarze ekologiczne

Projekt miejscowego planu zagospodarowania przestrzennego nie wprowadza ustaleń, które mogłyby zakłócać funkcjonowanie systemu przyrodniczego gminy ani wpływać negatywnie na ciągłość lokalnych powiązań ekologicznych. Obszar opracowania jest w większości użytkowany rolniczo lub zainwestowany, a planowane zmiany obejmują głównie doprecyzowanie parametrów zabudowy oraz dopuszczenie zabudowy mieszkaniowej, usługowej i zagrodowej w bezpośrednim sąsiedztwie istniejących terenów osadniczych.

Tereny objęte planem położone są poza zasięgiem korytarzy ekologicznych o znaczeniu regionalnym i ponadregionalnym, wskazanych w Koncepcji przestrzennego zagospodarowania kraju 2030 oraz w Krajowej sieci ekologicznej ECONET-PL. W ujęciu lokalnym zachowane zostają powiązania przyrodnicze w obrębie gruntów rolnych, zadrzewień śródpolnych oraz nieużytków, które pełnią funkcję tras migracyjnych dla drobnych gatunków fauny.

W obszarze nr 7, położonym w sąsiedztwie kompleksu leśnego, utrzymano dotychczasowe użytkowanie rolnicze, dopuszczając możliwość realizacji urządzeń służących małej retencji wodnej. Takie rozwiązanie sprzyja zachowaniu lokalnych powiązań ekologicznych i poprawie warunków retencyjnych. Pozostałe obszary planu mają charakter terenów rolnych lub osadniczych i nie stanowią elementów kluczowych dla funkcjonowania korytarzy ekologicznych.

Ustalenia planu nie prowadzą do fragmentacji siedlisk ani przerwania ciągłości przestrzennej systemu przyrodniczego. Zachowane zostają kierunki użytkowania terenów zgodne z dotychczasową strukturą przestrzenną gminy, co gwarantuje utrzymanie drożności lokalnych powiązań ekologicznych oraz stabilność układu przyrodniczego w skali gminnej.

7.5. Zabytki i dobra materialne

Na obszarze objętym projektem miejscowego planu zagospodarowania przestrzennego nie występują zabytki nieruchome wpisane do rejestru zabytków ani ujęte w gminnej ewidencji zabytków. W granicach planu nie znajdują się również stanowiska archeologiczne ani obiekty o szczególnych wartościach historycznych, architektonicznych lub krajobrazowych wymagające ochrony konserwatorskiej.

Ustalenia projektu planu nie wpływają na dobra materialne ani wartości dziedzictwa kulturowego, gdyż takie elementy nie występują na obszarze objętym opracowaniem

7.6. Krajobraz

Na obszarze objętym projektem miejscowego planu zagospodarowania przestrzennego oraz w jego otoczeniu dominuje krajobraz rolniczy o wysokim stopniu przekształcenia antropogenicznego. Przeważają tu rozległe pola uprawne z nielicznymi zadrzewieniami śródpolnymi oraz zabudowa zagrodowa i mieszkaniowa o rozproszonej strukturze. W rejonie drogi krajowej krajobraz uzupełniają elementy zabudowy o funkcji usługowej.

Teren objęty planem nie znajduje się w obrębie obszaru o szczególnych walorach krajobrazowych ani w zasięgu punktów lub osi widokowych o znaczeniu lokalnym czy regionalnym. Występujące tu elementy przestrzeni – pola uprawne, nieużytki, pojedyncze siedliska oraz zadrzewienia – tworzą typowy dla gminy Biała krajobraz rolniczy o ukształtowaniu równinnym i znacznej czytelności kompozycyjnej.

Ustalenia projektu planu nie dopuszczają lokalizacji obiektów o charakterze dominant krajobrazowych ani przedsięwzięć mogących istotnie oddziaływać na sylwetę miejscowości lub panoramę otwartych terenów rolnych. Nowa zabudowa mieszkaniowa, zagrodowa i usługowa będzie podlegała zasadom kształtowania ładu przestrzennego określonym w planie, co zapewni harmonijne wpisanie obiektów w istniejący układ przestrzenny i krajobrazowy.

Wprowadzone rozwiązania planistyczne mają charakter porządkujący i nie powodują zmian w kompozycji krajobrazu gminy. Plan przyczynia się do zachowania jego czytelnej, rolniczo-osadniczej struktury oraz do ochrony ładu przestrzennego, zgodnie z zasadami zrównoważonego rozwoju i ochrony krajobrazu kulturowego.

Realizacja ustaleń planu nie spowoduje powstania nowych elementów wizualnych mogących stanowić dysonans w krajobrazie gminy ani negatywnie wpłynąć na percepcję przestrzeni.

7.7. Powietrze

Na obszarze objętym ustaleniami planu oraz w jego otoczeniu nie występują znaczące źródła emisji zanieczyszczeń powietrza. Dominująca funkcja terenów – mieszkaniowa, usługowa i rolnicza – nie generuje uciążliwości w skali wykraczającej poza granice poszczególnych działek.

Ustalenia planu nie przewidują lokalizacji przedsięwzięć mogących zawsze ani potencjalnie znacząco oddziaływać na środowisko, z wyjątkiem inwestycji celu publicznego z zakresu infrastruktury technicznej i dróg publicznych oraz przedsięwzięć, dla których właściwy organ odstąpił od obowiązku przeprowadzenia oceny oddziaływania na środowisko lub wykazano brak negatywnego wpływu.

Realizacja planu nie wpłynie istotnie na jakość powietrza atmosferycznego. Dopuszczona zabudowa nie będzie źródłem emisji przemysłowych, a ewentualne zanieczyszczenia związane z ogrzewaniem

indywidualnym będą miały charakter rozproszony i lokalny. W dłuższej perspektywie wdrażanie planu może sprzyjać poprawie stanu powietrza poprzez uporządkowanie zabudowy i modernizację istniejących źródeł ogrzewania.

7.8. Powierzchnia ziemi

Realizacja ustaleń projektu miejscowego planu zagospodarowania przestrzennego może powodować lokalne przekształcenia powierzchni ziemi, wynikające z prowadzenia prac budowlanych, utwardzania terenu oraz realizacji elementów infrastruktury technicznej. Zmiany te będą miały charakter punktowy i ograniczony do terenów przeznaczonych pod zabudowę mieszkaniową, usługową i zagrodową.

Teren objęty planem w znacznej części stanowi obszary przekształcone działalnością człowieka, głównie rolniczą i osadniczą, dlatego przewidywane oddziaływania na rzeźbę terenu będą miały charakter lokalny i odwracalny. Nie przewiduje się ingerencji w struktury geologiczne, w tym w grunty o podwyższonej wartości przyrodniczej lub znaczeniu dla ochrony wód podziemnych.

Dopuszczone w planie inwestycje, w tym z zakresu infrastruktury technicznej, nie będą miały charakteru przedsięwzięć mogących znacząco oddziaływać na środowisko, z wyjątkiem inwestycji celu publicznego realizowanych w granicach istniejących układów komunikacyjnych i technicznych.

Biorąc powyższe pod uwagę, należy stwierdzić, że ustalenia planu nie spowodują trwałych i znaczących zmian w ukształtowaniu terenu oraz w strukturze powierzchni ziemi.

7.9. Wody powierzchniowe i podziemne oraz środowisko gruntowo-wodne

Realizacja ustaleń projektu miejscowego planu zagospodarowania przestrzennego nie spowoduje znaczących zmian w zakresie stosunków wodnych ani pogorszenia jakości wód powierzchniowych i podziemnych. Teren objęty planem znajduje się poza zasięgiem głównych zbiorników wód podziemnych (GZWP) oraz poza strefami ochronnymi ujęć wód. Wody podziemne występują w utworach czwartorzędowych o charakterze przepuszczalnym, tworzących lokalny poziom wodonośny, niepowiązany z systemami o znaczeniu ponadlokalnym.

W granicach planu nie występują cieki naturalne ani większe zbiorniki wodne. Na terenach rolnych i w ich otoczeniu możliwy jest lokalny odpływ powierzchniowy w kierunku istniejących rowów melioracyjnych. Na terenach oznaczonych symbolem RZ dopuszczono lokalizację stawów i zbiorników wodnych służących małej retencji, wyłącznie dla potrzeb rolnictwa, co nie spowoduje negatywnego wpływu na stosunki wodne – pod warunkiem zachowania właściwych zasad gospodarowania wodą i zgodności z przepisami odrębnymi.

Ustalenia planu nakładają obowiązek właściwego zagospodarowania ścieków bytowych poprzez ich odprowadzenie do sieci kanalizacji sanitarnej lub – w przypadku braku takiej możliwości – gromadzenie w szczelnych zbiornikach bezodpływowych bądź przydomowych oczyszczalniach ścieków. Takie rozwiązania zapewniają ochronę wód powierzchniowych, podziemnych i środowiska gruntowo-wodnego przed dopływem zanieczyszczeń pochodzenia komunalnego i gospodarczego.

Odprowadzanie wód opadowych i roztopowych należy prowadzić zgodnie z przepisami odrębnymi, z preferencją dla rozwiązań umożliwiających retencjonowanie i rozsączanie wód w miejscu ich powstawania.

Reasumując, ustalenia planu nie spowodują znaczących negatywnych oddziaływań na wody powierzchniowe, podziemne ani środowisko gruntowo-wodne. Dopuszczenie lokalizacji stawów i zbiorników wodnych na terenach rolniczych sprzyja zwiększeniu retencji wodnej oraz ograniczeniu spływu powierzchniowego, pod warunkiem prowadzenia inwestycji zgodnie z zasadami racjonalnej gospodarki wodnej i przepisami Prawa wodnego.

7.10. Klimat

Realizacja ustaleń projektu miejscowego planu zagospodarowania przestrzennego nie będzie miała znaczącego wpływu na lokalne warunki klimatyczne. Zakres planu obejmuje niewielkie zmiany w sposobie zagospodarowania terenów, które nie oddziałują w sposób istotny na parametry meteorologiczne ani na bilans ciepno-wilgotnościowy środowiska.

Teren objęty planem nie znajduje się w obszarze szczególnych zagrożeń klimatycznych, takich jak strefy powodziowe czy obszary podlegające okresowym podtopieniom. W granicach planu nie występują również zjawiska sprzyjające kumulacji zanieczyszczeń powietrza, takie jak kotliny czy obniżenia terenu ograniczające cyrkulację powietrza.

W kontekście mitygacji zmian klimatu plan pośrednio przyczynia się do ograniczania negatywnego wpływu działalności człowieka poprzez:

- wspieranie rozwoju zabudowy o niewielkiej intensywności i rozproszonego układu przestrzennego,
- dopuszczenie lokalnych form zieleni urządzonej i utrzymanie gruntów rolnych, które pełnią funkcję obszarów infiltracyjnych i buforowych,
- umożliwienie stosowania odnawialnych źródeł energii na potrzeby własne obiektów budowlanych.

W aspekcie adaptacji do zmian klimatu ustalenia planu sprzyjają retencjonowaniu wód opadowych i ograniczaniu spływu powierzchniowego, m.in. poprzez dopuszczenie lokalnych zbiorników wodnych i stawów na terenach rolniczych. Obszar objęty planem znajduje się poza zasięgiem obszarów szczególnego zagrożenia powodzią, dlatego nie zachodzi potrzeba wprowadzania dodatkowych rozwiązań adaptacyjnych w tym zakresie.

Podsumowując, ustalenia planu nie będą miały negatywnego wpływu na klimat lokalny, a w ograniczonym zakresie mogą wspierać działania adaptacyjne i mitygacyjne zgodne z zasadami zrównoważonego rozwoju.

7.11. Zasoby naturalne

Na obszarze objętym miejscowym planem zagospodarowania przestrzennego nie występują udokumentowane złoża kopalin ani obszary i tereny górnicze w rozumieniu przepisów ustawy z dnia 9 czerwca 2011 r. – Prawo geologiczne i górnicze. Zgodnie z danymi Centralnej Bazy Danych Geologicznych Państwowego Instytutu Geologicznego – Państwowego Instytutu Badawczego, teren planu znajduje się poza zasięgiem złóż surowców mineralnych, w tym kruszyw naturalnych, torfu czy surowców ilastych ceramiki budowlanej.

Nie zidentyfikowano również terenów perspektywicznych lub prognostycznych dla występowania złóż kopalin. Brak jest czynnych lub zlikwidowanych zakładów górniczych, szybów, wyrobisk czy innych obiektów związanych z eksploatacją zasobów geologicznych.

W związku z powyższym, realizacja ustaleń projektu miejscowego planu zagospodarowania przestrzennego nie będzie oddziaływać negatywnie na zasoby naturalne, ich ochronę ani możliwości przyszłej eksploatacji.

7.12. Ludzie

Projekt miejscowego planu zagospodarowania przestrzennego dla gminy Biała wprowadza zmiany porządkujące i aktualizujące przeznaczenie terenów oraz wskaźniki zabudowy, dostosowując je do potrzeb inwestycyjnych mieszkańców i właścicieli nieruchomości. Ustalenia planu umożliwiają dalszy, zrównoważony rozwój zabudowy mieszkaniowej, zagrodowej, usługowej przy zachowaniu zasad ładu przestrzennego oraz ochrony środowiska.

Plan uwzględnia istniejące uwarunkowania osadnicze i funkcjonalno-przestrzenne. Nowe funkcje wprowadzane są głównie na zasadzie kontynuacji lub uzupełnienia dotychczasowego zagospodarowania.

Dopuszczone funkcje usługowe określono jako nieuciążliwe, tj. takie, które nie powodują ponadnormatywnego obciążenia środowiska poza granicami działki inwestora. Takie rozwiązania gwarantują utrzymanie komfortu akustycznego i sanitarnych warunków życia ludności zamieszkującej tereny sąsiednie.

Realizacja ustaleń planu będzie oddziaływać pozytywnie na warunki życia mieszkańców, porządkując strukturę funkcjonalno-przestrzenną, stwarzając możliwości inwestycyjne i poprawiając dostępność komunikacyjną, przy jednoczesnym zapewnieniu ochrony zdrowia i bezpieczeństwa ludzi.

7.13 Hałas i promieniowanie elektromagnetyczne

Na obszarze objętym miejscowym planem zagospodarowania przestrzennego dopuszczono różnicowane funkcje, w tym zabudowę mieszkaniową, zagrodową oraz usługową.

W celu ograniczenia ryzyka wystąpienia ponadnormatywnych oddziaływań wprowadzono zapisy ochronne. Zgodnie z ustaleniami § 8 projektu planu obowiązuje zakaz lokalizacji przedsięwzięć mogących zawsze znacząco oraz potencjalnie znacząco oddziaływać na środowisko, z wyjątkiem inwestycji celu publicznego z zakresu infrastruktury technicznej i dróg publicznych oraz przedsięwzięć, dla których przeprowadzona ocena oddziaływania na środowisko wykazała brak negatywnego wpływu. Ponadto zakazano lokalizacji zakładów o zwiększonym lub dużym ryzyku wystąpienia poważnych awarii.

Na terenach przeznaczonych pod zabudowę dopuszczono wyłącznie realizację usług nieuciążliwych, które – zgodnie z definicją zawartą w planie – nie mogą powodować ponadnormatywnego obciążenia środowiska, w tym hałasem lub promieniowaniem elektromagnetycznym, poza granicami działki inwestora. Takie rozwiązania zapewniają utrzymanie właściwych warunków akustycznych dla terenów sąsiednich oraz ograniczają ryzyko emisji pól elektromagnetycznych przekraczających dopuszczalne normy.

Plan dopuszcza realizację infrastruktury technicznej, w tym elektroenergetycznej, zgodnie z przepisami odrębnymi. Z tego względu ewentualna lokalizacja urządzeń i instalacji generujących pola elektromagnetyczne będzie wymagała zachowania dopuszczalnych poziomów określonych w rozporządzeniu Ministra Zdrowia z dnia 17 grudnia 2019 r. w sprawie dopuszczalnych poziomów pól elektromagnetycznych w środowisku (Dz.U. z 2019 r. poz. 2448).

Uwzględniając zapisy planu oraz charakter dopuszczonego zagospodarowania, nie przewiduje się wystąpienia ponadnormatywnych oddziaływań akustycznych ani elektromagnetycznych, które mogłyby negatywnie wpływać na zdrowie ludzi lub jakość życia mieszkańców.

8. ROZWIĄZANIA MAJĄCE NA CELU ZAPOBIEGANIE, OGRANICZANIE LUB KOMPENSACJĘ PRZYRODNICZĄ NEGATYWNYCH ODDZIAŁYWAŃ NA ŚRODOWISKO

Projekt miejscowego planu zagospodarowania przestrzennego gminy Biała zawiera rozwiązania przestrzenne i funkcjonalne, które pośrednio pełnią funkcję działań mitygujących, tj. zapobiegających lub ograniczających potencjalne negatywne oddziaływania na środowisko. Ze względu na brak znaczących zmian w sposobie użytkowania terenów oraz położenie obszaru opracowania poza granicami form ochrony przyrody, nie istnieje konieczność wprowadzania kompensacji przyrodniczej ani dodatkowych działań ochronnych.

Ustalenia planu zapewniają właściwe warunki ochrony środowiska i zachowania ładu przestrzennego, a w szczególności:

1. Określono minimalny udział powierzchni biologicznie czynnej na terenach przeznaczonych pod zabudowę, co ogranicza stopień uszczelnienia gruntu i umożliwia naturalną retencję wód opadowych.
2. W zakresie gospodarowania wodami powierzchniowymi ustalono obowiązek odprowadzania wód opadowych i roztopowych poprzez kanalizację deszczową lub zagospodarowania ich w obrębie własnej działki, w szczególności poprzez retencję wód, np. w formie zbiorników retencyjnych.
3. Dopuszczono wyłącznie realizację usług nieuciążliwych, rozumianych jako przedsięwzięcia, które nie powodują ponadnormatywnego obciążenia środowiska poza granicami działki inwestora, w szczególności w zakresie hałasu i zanieczyszczeń powietrza.
4. Wprowadzono zakaz lokalizacji przedsięwzięć mogących zawsze znacząco oraz potencjalnie znacząco oddziaływać na środowisko, z wyjątkiem inwestycji celu publicznego z zakresu infrastruktury technicznej i dróg publicznych oraz przedsięwzięć, dla których przeprowadzona ocena oddziaływania na środowisko wykazała brak negatywnego wpływu.
5. Ustalono zakaz lokalizacji zakładów o zwiększonym lub dużym ryzyku wystąpienia poważnych awarii w rozumieniu przepisów odrębnych.
6. W obszarach przylegających do terenów rolnych i zieleni zachowano istniejące powiązania przyrodnicze oraz ograniczono możliwości ich przekształcania.
7. Określono dopuszczalne poziomy hałasu dla terenów wymagających ochrony akustycznej oraz wprowadzono zapisy zapewniające utrzymanie właściwego klimatu akustycznego.

Przyjęte rozwiązania gwarantują, że realizacja ustaleń planu nie spowoduje ponadnormatywnych oddziaływań na środowisko, a sposób zagospodarowania przestrzennego będzie zgodny z zasadami zrównoważonego rozwoju i ochrony przyrody.

Dodatkowo zapisy dotyczące retencjonowania wód opadowych w granicach działki budowlanej sprzyjają poprawie bilansu wodnego oraz stanowią element lokalnej adaptacji do zmian klimatu.

9. ROZWIĄZANIA ALTERNATYWNE DO ROZWIĄZAŃ ZAWARTYCH W PROJEKCIE DOKUMENTU WRAZ Z UZASADNIENIEM ICH WYBORU ALBO WYJAŚNIENIE BRAKU ROZWIĄZAŃ ALTERNATYWNYCH, W TYM WSKAZANIE NAPOTKANYCH TRUDNOŚCI WYNIKAJĄCYCH Z NIEDOSTATKÓW TECHNIKI LUB LUK WE WSPÓŁCZESNEJ WIEDZY

Zakres projektowanego miejscowego planu zagospodarowania przestrzennego gminy Biała obejmuje aktualizację przeznaczeń terenów oraz zasad zagospodarowania w odniesieniu do obowiązującego planu miejscowego. Przyjęte rozwiązania stanowią konsekwencję wniosków właścicieli nieruchomości oraz polityki przestrzennej określonej w Studium uwarunkowań i kierunków zagospodarowania przestrzennego gminy. Plan nie wprowadza nowych funkcji znacząco odmiennych od dotychczasowych, a jego ustalenia pozostają w zgodzie z obowiązującymi dokumentami strategicznymi i planistycznymi gminy.

W trakcie opracowywania projektu nie zidentyfikowano rozwiązań alternatywnych, które mogłyby zapewnić lepszą realizację celów planistycznych lub większą poziom ochrony środowiska. Analiza uwarunkowań przyrodniczych i społeczno-gospodarczych wskazuje, że proponowane rozwiązania są optymalne z punktu widzenia funkcjonalnego i środowiskowego. Ewentualne warianty alternatywne nie wprowadziłyby istotnych korzyści przyrodniczych ani funkcjonalnych, a mogłyby utrudnić realizację celów rozwojowych gminy wynikających ze Studium.

Podczas sporządzania prognozy oddziaływania na środowisko nie napotkano trudności wynikających z niedostatków techniki ani luk we współczesnej wiedzy. Środowisko przyrodnicze i uwarunkowania terenowe zostały rozpoznane na podstawie aktualnych danych z baz krajowych oraz analiz kartograficznych i terenowych. Dostępny zakres informacji był wystarczający dla rzetelnej oceny potencjalnych oddziaływań na środowisko.

Z uwagi na brak negatywnych oddziaływań wynikających z realizacji ustaleń planu oraz brak uzasadnienia dla rozważania innych rozwiązań funkcjonalno-przestrzennych, nie zaszła konieczność opracowania wariantów alternatywnych dla projektu miejscowego planu zagospodarowania przestrzennego.

10. INFORMACJE O METODACH ZASTOSOWANYCH PRZY SPORZĄDZANIU PROGNOZY

Prognoza oddziaływania na środowisko została sporządzona zgodnie z art. 51 ust. 2 ustawy z dnia 3 października 2008 r. o udostępnianiu informacji o środowisku i jego ochronie, udziale społeczeństwa w ochronie środowiska oraz o ocenach oddziaływania na środowisko (Dz.U. z 2024 r. poz. 1112 z późn. zm.), przy uwzględnieniu uzgodnionego z właściwymi organami zakresu i stopnia szczegółowości prognozy.

Opracowanie wykonano metodą analizy opisowej, porównawczej i kartograficznej, obejmującą identyfikację oraz ocenę potencjalnych skutków realizacji ustaleń projektu planu w odniesieniu do poszczególnych komponentów środowiska. Podstawą opracowania były:

- analiza projektu miejscowego planu zagospodarowania przestrzennego,
- dane przestrzenne i środowiskowe z krajowych rejestrów publicznych (m.in. Generalna Dyrekcja Ochrony Środowiska, Państwowy Instytut Geologiczny, IMGW-PIB, GUGiK, Hydroportal ISOK),
- dokumenty planistyczne gminy, w tym Studium uwarunkowań i kierunków zagospodarowania przestrzennego gminy Biała,
- obowiązujące akty prawa krajowego i unijnego z zakresu ochrony środowiska,
- dostępne opracowania przyrodnicze i literaturowe.

W odniesieniu do komponentów środowiska wykorzystano dane z Centralnej Bazy Danych Geologicznych, Centralnego Banku Danych Hydrogeologicznych, Banku Danych o Lasach, a także opracowania tematyczne udostępnione w serwisach informacyjnych i geoportalach administracji publicznej.

Zakres rozpoznania przyrodniczego dostosowano do charakteru i skali opracowania planistycznego. Ze względu na fakt, że obszary objęte planem w większości są zagospodarowane i przekształcone rolniczo, podstawowym źródłem informacji były dane wtórne i opracowania kartograficzne. Nie prowadzono odrębnych, szczegółowych badań terenowych o charakterze przyrodniczym, uznając dostępne materiały za wystarczające dla oceny potencjalnych oddziaływań.

Analizę przyrodniczą i waloryzację środowiska wykonano w odniesieniu do obowiązujących aktów prawnych oraz wytycznych wynikających z:

- Dyrektywy Parlamentu Europejskiego i Rady 2009/147/WE w sprawie ochrony dzikiego ptactwa (Dyrektywa Ptasia),
- Dyrektywy Rady 92/43/EWG w sprawie ochrony siedlisk naturalnych oraz dzikiej fauny i flory (Dyrektywa Siedliskowa),
- rozporządzeń Ministra Klimatu i Środowiska oraz Ministra Środowiska dotyczących ochrony gatunkowej roślin, zwierząt i grzybów,
- wykazów gatunków i siedlisk zamieszczonych w Polskich Czerwonych Księgach i Czerwonych Listach.

Dla potrzeb prognozy przeprowadzono analizę przestrzenną w środowisku GIS, obejmującą lokalizację obszarów chronionych, terenów narażonych na powódź, korytarzy ekologicznych, a także weryfikację zgodności ustaleń planu z danymi środowiskowymi.

Wnioski zawarte w opracowaniu sformułowano na podstawie interpretacji dostępnych danych źródłowych, analizy zgodności ustaleń planu z celami ochrony środowiska oraz oceny charakteru

potencjalnych oddziaływań.

11. PROPOZYCJE DOTYCZĄCE PRZEWIDYWANYCH METOD ANALIZY SKUTKÓW REALIZACJI POSTANOWIEŃ PROJEKTOWANEGO DOKUMENTU ORAZ CZĘSTOTLIWOŚĆ JEJ PRZEPROWADZANIA

Za monitorowanie skutków realizacji ustaleń miejscowego planu zagospodarowania przestrzennego odpowiedzialny jest samorząd gminny, jako organ administracji publicznej realizujący politykę przestrzenną na poziomie lokalnym. Ocena skutków planu odbywa się w oparciu o dane dotyczące faktycznego zagospodarowania terenów, pozyskiwane w toku bieżącego zarządzania przestrzenią, postępowań inwestycyjnych oraz analiz zmian w zagospodarowaniu przestrzennym, o których mowa w art. 32 ustawy z dnia 27 marca 2003 r. o planowaniu i zagospodarowaniu przestrzennym (Dz.U. z 2024 r. poz. 1130 z późn. zm.).

Wójt gminy zobowiązany jest do sporządzania analizy zmian w zagospodarowaniu przestrzennym nie rzadziej niż raz na kadencję rady gminy. Analiza ta może stanowić podstawę oceny realizacji polityki przestrzennej, w tym wpływu planów miejscowych na środowisko przyrodnicze oraz na kierunki rozwoju przestrzennego gminy.

W odniesieniu do środowiska przyrodniczego monitoring skutków realizacji ustaleń planu prowadzony jest w oparciu o wyniki Państwowego Monitoringu Środowiska, realizowanego przez Główny i Wojewódzkie Inspektoraty Ochrony Środowiska. Dane wykorzystywane do analizy powinny być pozyskiwane w oparciu o wyniki „Programu Państwowego Monitoringu Środowiska na lata 2024–2029”, realizowanego na podstawie art. 26 ustawy z dnia 20 lipca 1991 r. o Inspekcji Ochrony Środowiska (Dz.U. z 2024 r. poz. 1365) przez Główny i Wojewódzkie Inspektoraty Ochrony Środowiska, przy współpracy z Instytutem Meteorologii i Gospodarki Wodnej – PIB, Państwowym Instytutem Geologicznym – PIB oraz Głównym Urzędem Statystycznym.

Zalecaną metodą oceny skutków realizacji planu jest kompleksowa analiza porównawcza, obejmująca:

- analizę zmian jakości poszczególnych komponentów środowiska – w cyklu czteroletnim,
- analizę rozwoju infrastruktury służącej ochronie środowiska i ograniczaniu skutków urbanizacji – w cyklu czteroletnim,
- analizę zmian w strukturze użytkowania gruntów i kierunków zagospodarowania terenów – w cyklu czteroletnim, z wykorzystaniem danych ewidencyjnych, geodezyjnych i planistycznych.

Metody analizy powinny opierać się na zestawieniu danych archiwalnych z aktualnymi wynikami monitoringu, co umożliwi identyfikację trendów i skutków środowiskowych w ujęciu lokalnym. W przypadku stwierdzenia negatywnych zmian w środowisku gmina może podejmować działania naprawcze lub inicjować zmianę planu miejscowego.

W procesie realizacji inwestycji szczegółowa ocena oddziaływania na środowisko jest prowadzona na podstawie przepisów ustawy z dnia 3 października 2008 r. o udostępnianiu informacji o środowisku i jego ochronie, udziale społeczeństwa w ochronie środowiska oraz o ocenach oddziaływania na środowisko, co zapewnia dodatkowy mechanizm kontrolny na poziomie indywidualnych przedsięwzięć.

12. INFORMACJE O MOŻLIWYM TRANSGRANICZNYM ODDZIAŁYWANIU NA ŚRODOWISKO

Zgodnie z art. 104–106 ustawy z dnia 3 października 2008 r. o udostępnianiu informacji o środowisku i jego ochronie, udziale społeczeństwa w ochronie środowiska oraz o ocenach oddziaływania na środowisko (Dz.U. z 2024 r. poz. 1112 z późn. zm.), transgraniczne oddziaływanie na środowisko oznacza wpływ, który może wystąpić na terytorium innego państwa w wyniku realizacji przedsięwzięcia lub dokumentu planistycznego opracowanego na terytorium Rzeczypospolitej Polskiej. Zasady jego rozpatrywania określa Konwencja EKG ONZ o ocenach oddziaływania na środowisko w kontekście transgranicznym, sporządzona w Espoo w 1991 r.

Zakres ustaleń projektu miejscowego planu zagospodarowania przestrzennego dla obszarów położonych w gminie Biała obejmuje jedynie lokalne zmiany przeznaczenia terenów oraz dostosowanie wskaźników zabudowy i zagospodarowania do aktualnych potrzeb inwestycyjnych i przestrzennych. Plan nie dopuszcza realizacji przedsięwzięć mogących zawsze znacząco oddziaływać na środowisko, z wyjątkiem inwestycji celu publicznego z zakresu infrastruktury technicznej i dróg publicznych, ani działalności o potencjalnym wpływie ponadlokalnym.

Z uwagi na charakter przyjętych ustaleń, skalę przewidywanych przekształceń oraz znaczne oddalenie obszaru objętego planem od granic państwa, realizacja ustaleń planu nie spowoduje jakiegokolwiek oddziaływania, które mogłoby być odczuwalne poza terytorium Rzeczypospolitej Polskiej. Oddziaływanie ustaleń planu będzie wyłącznie lokalne i ograniczone do granic działek inwestycyjnych.

W konsekwencji, projekt miejscowego planu zagospodarowania przestrzennego dla obszarów położonych w gminie Biała nie będzie powodował transgranicznego oddziaływania na środowisko w rozumieniu przepisów Konwencji z Espoo ani ustawy o udostępnianiu informacji o środowisku i jego ochronie.

13. STRESZCZENIE W JĘZYKU NIESPECJALISTYCZNYM

Prognoza oddziaływania na środowisko została sporządzona dla projektu zmiany miejscowego planu zagospodarowania przestrzennego gminy Biała, obejmującego siedem obszarów położonych w obrębach Biała I, Biała Kopiec, Biała Rządowa, Biała II, Młynisko I i Młynisko Wieś. Łączna powierzchnia terenów objętych planem wynosi około 18 ha.

Celem planu jest dostosowanie przeznaczenia terenów oraz zasad ich zabudowy do aktualnych potrzeb inwestycyjnych, obowiązujących przepisów prawa i polityki przestrzennej gminy. Zmiana planu umożliwi racjonalne wykorzystanie przestrzeni, rozwój funkcji mieszkaniowych, usługowych i zagrodowych, a także realizację niewielkich inwestycji infrastrukturalnych, bez naruszania ładu przestrzennego i środowiska przyrodniczego.

Obszary planu to głównie grunty rolne, częściowo zabudowane i przekształcone. Nie stwierdzono na nich cennych siedlisk przyrodniczych, chronionych gatunków roślin ani zwierząt, ani form ochrony przyrody w rozumieniu ustawy z dnia 16 kwietnia 2004 r. o ochronie przyrody. Jedynie lokalnie występują pospolite gatunki ptaków związane z krajobrazem rolniczym.

Plan nie koliduje z obszarami Natura 2000, nie przecina korytarzy ekologicznych i nie znajduje się w zasięgu głównych zbiorników wód podziemnych ani obszarów zagrożenia powodziowego. Przewidywane oddziaływania na środowisko będą miały charakter lokalny i nieznaczny, ograniczony do etapu realizacji inwestycji.

W trakcie opracowania prognozy nie stwierdzono braków danych ani trudności wynikających z niedostatków wiedzy lub techniki. Ocenę przeprowadzono w oparciu o aktualne materiały urzędowe, dane GIOŚ oraz wizję terenową.

Plan miejscowy stanowi dokument planistyczny o charakterze ogólnym, określający ramy zagospodarowania przestrzeni oraz kierunki jej rozwoju. Jego ustalenia pozostają w powiązaniu z przepisami odrębnymi, które regulują szczegółowe kwestie dotyczące sposobu użytkowania nieruchomości czy ochrony środowiska.

Prognoza oddziaływania na środowisko potwierdza, że projekt miejscowego planu nie będzie powodował znaczących zmian w środowisku i może zostać przyjęty do realizacji.

14. MATERIAŁY ŹRÓDŁOWE

Prognozę oddziaływania na środowisko opracowano w oparciu o następujące akty prawne:

1. Traktat o przystąpieniu Rzeczypospolitej Polskiej do Unii Europejskiej, podpisany w Atenach w dniu 16 kwietnia 2003 r. (Dz. U. z 2004 r. Nr 90, poz. 864).
2. Dyrektywa Rady 92/43/EWG z dnia 21 maja 1992 r. w sprawie ochrony siedlisk naturalnych oraz dzikiej fauny i flory.
3. Dyrektywa Parlamentu Europejskiego i Rady 2009/147/WE z dnia 30 listopada 2009 r. w sprawie ochrony dzikiego ptactwa.
4. Dyrektywa 2000/60/WE Parlamentu Europejskiego i Rady z dnia 23 października 2000 r. ustanawiającej ramy wspólnotowego działania w dziedzinie polityki wodnej, zwanej Ramową Dyrektywą Wodną.
5. Ustawa z dnia 3 października 2008 r. o udostępnianiu informacji o środowisku i jego ochronie, udziale społeczeństwa w ochronie środowiska oraz o ocenach oddziaływania na środowisko (Dz. U. z 2024 r. poz. 1112 ze zm.).
6. Ustawa z dnia 16 kwietnia 2004 r. o ochronie przyrody (Dz. U. z 2024 r. poz. 1478 ze zm.).
7. Ustawa z dnia 27 kwietnia 2001 r. – Prawo ochrony środowiska (Dz.U. z 2024 r. poz. 54 ze zm.).
8. Ustawa z dnia 27 marca 2003 r. o planowaniu i zagospodarowaniu przestrzennym (Dz.U. z 2024 r. poz. 1130 ze zm.).
9. Ustawa z dnia 23 lipca 2003 r. o ochronie zabytków i opiece nad zabytkami (Dz. U. z 2024 r. poz. 1292 ze zm.).
10. Ustawa z dnia 20 lipca 2017 r. – Prawo wodne (Dz. U. z 2024 r. poz. 1087 ze zm.).
11. Rozporządzenie Rady Ministrów z dnia 10 września 2019 r. w sprawie przedsięwzięć mogących znacząco oddziaływać na środowisko (Dz. U. z 2019 r. poz. 1839 ze zm.).
12. Rozporządzenie Ministra Środowiska z dnia 13 kwietnia 2010 r. w sprawie siedlisk przyrodniczych oraz gatunków będących przedmiotem zainteresowania Wspólnoty, a także kryteriów wyboru obszarów kwalifikujących się do uznania lub wyznaczenia jako obszary Natura 2000 (Dz. U. z 2014 r. poz. 1713).
13. Rozporządzenie Ministra Środowiska z dnia 12 stycznia 2011 r. w sprawie obszarów specjalnej ochrony ptaków (Dz. U. z 2011 r. Nr 25 poz. 133 ze zm.).
14. Rozporządzenie Ministra Środowiska z dnia 16 grudnia 2016 r. w sprawie ochrony gatunkowej zwierząt (Dz. U. z 2022 r. poz. 2380).
15. Rozporządzenie Ministra Środowiska z 9 października 2014 r. w sprawie ochrony gatunkowej grzybów (Dz. U. z 2014 r. poz. 1408).
16. Rozporządzenie Ministra Środowiska z dnia 9 października 2014 r. w sprawie ochrony gatunkowej roślin (Dz. U. z 2014 r. poz. 1409).
17. Rozporządzenie Ministra Środowiska z dnia 11 marca 2005 r. w sprawie ustalenia listy gatunków zwierząt łownych (Dz. U. z 2023 r. poz. 2454).
18. Rozporządzenie Ministra Gospodarki Morskiej i Żeglugi Śródlądowej z dnia 11 października 2019 r. w sprawie kryteriów i sposobu oceny stanu jednolitych części wód podziemnych (Dz.U. 2019 poz. 2148).
19. Rozporządzenie Ministra Infrastruktury z dnia 25 czerwca 2021 r. w sprawie klasyfikacji stanu ekologicznego, potencjału ekologicznego i stanu chemicznego oraz sposobu klasyfikacji stanu

jednolitych części wód powierzchniowych, a także środowiskowych norm jakości dla substancji priorytetowych (Dz.U. 2021 poz. 1475).

20. Rozporządzenie Rady Ministrów z dnia 16 listopada 2022 r. w sprawie Planu gospodarowania wodami na obszarze dorzecza Odry (Dz.U. z 2023 r. poz. 335).

Opracowując niniejszą prognozę wykorzystano informacje zawarte w następujących dokumentach i materiałach źródłowych:

1. Uchwała nr XIII/71/25 Rady Gminy Biała z dnia 27 marca 2025 r. o przystąpieniu do sporządzenia zmiany miejscowego planu zagospodarowania przestrzennego gminy Biała dla ośmiu obszarów położonych w obrębach Radomina, Łyskornia, Biała I, Biała Kopiec, Biała Rządowa, Biała II, Młynisko I, Młynisko Wieś.
2. Wnioski do planu zagospodarowania przestrzennego, złożone przez kompetentne organy administracji w trybie przepisów ustawy o planowaniu i zagospodarowaniu przestrzennym.
3. Studium uwarunkowań i kierunków zagospodarowania przestrzennego gminy Biała (uchwała Nr XLV/264/10 Rady Gminy Biała z dnia 15 lipca 2010 r.).
4. Miejscowy plan zagospodarowania przestrzennego gminy Biała (uchwała Nr XVIII/117/16 Rady Gminy Biała z dnia 14 września 2016 r.).
5. Opracowanie ekofizjograficzne podstawowe sporządzone na potrzeby miejscowego planu zagospodarowania przestrzennego gminy Biała, EcoBalance, Mysiadło 2011 r.
6. Miejscowy plan zagospodarowania przestrzennego gminy Biała Prognoza oddziaływania na środowisko przyrodnicze, WMW Projekt s.c., Łódź 2016 r.
7. Plan zagospodarowania przestrzennego województwa łódzkiego oraz plan zagospodarowania przestrzennego miejskiego obszaru funkcjonalnego Łodzi (uchwała nr LV/679/18 Sejmiku Województwa Łódzkiego z dnia 28 sierpnia 2018 r.).
8. Sikora A., Rohde Z., Gromadzki M., Neubauer G., Chylarecki P. (red.) 2007. Atlas rozmieszczenia ptaków lęgowych Polski 1985-2004. Bogucki Wyd. Nauk., Poznań.
9. Obidziński A., Żelazo J. (red.) 2011. Inwentaryzacja i waloryzacja przyrodnicza. Wydawnictwo SGGW, Warszawa.
10. Bródka S. (red.) 2010. Praktyczne aspekty ocen środowiska przyrodniczego. Bogucki Wydawnictwo Naukowe, Poznań.
11. Chmielewski T. J. 2013. Systemy krajobrazowe. Struktura – funkcjonowanie – planowanie. Wydawnictwo Naukowe PWN, Warszawa.
12. Kondracki J. 2013. Geografia regionalna Polski. Wydawnictwo Naukowe PWN, Warszawa.
13. Geoserwis Generalnej Dyrekcji Ochrony Środowiska (<http://geoserwis.gdos.gov.pl/mapy/>).
14. Centralny Rejestr Form Ochrony Przyrody (<http://crfop.gdos.gov.pl/CRFOP/>).
15. Centralna Baza Danych Geologicznych Państwowego Instytutu Geologicznego (<http://baza.pgi.gov.pl/website/cbdg/viewer.html/>).
16. IKAR Geoportal Państwowego Instytutu Geologicznego (<http://ikar2.pgi.gov.pl/cms/>),
17. Centralny Bank Danych Hydrogeologicznych Państwowego Instytutu Geologicznego (<http://epsh.pgi.gov.pl/epsh/>).
18. Hydroportal Krajowego Zarządu Gospodarki Wodnej ISOK (<http://mapy.isok.gov.pl/imap/>).
19. Portal o adaptacji do zmian klimatu <http://klimada.mos.gov.pl/>.

15. SPIS ZAŁĄCZNIKÓW, RYCIN I TABEL

Spis załączników:

1. Oświadczenie autora/kierującego zespołem autorów o spełnieniu wymagań, o których mowa w art. 74a ust. 2 ustawy z dnia 3 października 2008 r. o udostępnianiu informacji o środowisku i jego ochronie, udziale społeczeństwa w ochronie środowiska oraz o ocenach oddziaływania na środowisko.
2. Obszary mpzp na tle rysunku obowiązującego miejscowego planu zagospodarowania przestrzennego.

Spis rycin:

RYC. 1. LOKALIZACJA OBSZARÓW.....	6
RYC. 1A. LOKALIZACJA OBSZARU NR 1 W OBRĘBIE BIAŁA I I BIAŁA KOPIEC.	7
RYC. 1B. LOKALIZACJA OBSZARU NR 2 W OBRĘBIE BIAŁA RZĄDOWA.....	7
RYC. 1C. LOKALIZACJA OBSZARU NR 3 W OBRĘBIE BIAŁA II.	8
RYC. 1D. LOKALIZACJA OBSZARU NR 4 W OBRĘBIE BIAŁA KOPIEC.....	8
RYC. 1E. LOKALIZACJA OBSZARU NR 5 W OBRĘBIE MŁYNISKO I.	9
RYC. 1F. LOKALIZACJA OBSZARU NR 6 W OBRĘBIE MŁYNISKO WIEŚ.	9
RYC. 1G. LOKALIZACJA OBSZARU NR 7 W OBRĘBIE MŁYNISKO WIEŚ.....	10
RYC. 2A. UŻYTKOWANIE W REJONIE OBSZARU NR 1 W OBRĘBIE BIAŁA I I BIAŁA KOPIEC (MAPA SATELITARNA).	20
RYC. 2B. UŻYTKOWANIE W REJONIE OBSZARU NR 2 W OBRĘBIE BIAŁA RZĄDOWA (MAPA SATELITARNA).....	20
RYC. 2C. UŻYTKOWANIE W REJONIE OBSZARU NR 3 W OBRĘBIE BIAŁA II (MAPA SATELITARNA).	21
RYC. 2D. UŻYTKOWANIE W REJONIE OBSZARU NR 4 W OBRĘBIE BIAŁA KOPIEC (MAPA SATELITARNA).....	21
RYC. 2E. UŻYTKOWANIE W REJONIE OBSZARU NR 5 W OBRĘBIE MŁYNISKO I (MAPA SATELITARNA).	22
RYC. 2F. UŻYTKOWANIE W REJONIE OBSZARU NR 6 W OBRĘBIE MŁYNISKO WIEŚ (MAPA SATELITARNA).	22
RYC. 2G. UŻYTKOWANIE W REJONIE OBSZARU NR 7 W OBRĘBIE MŁYNISKO WIEŚ (MAPA SATELITARNA).....	23
RYC. 3. OBSZAR OPRACOWANIA NA TLE FORM OCHRONY PRZYRODY.	25
RYC. 4. USYTUOWANIE OBSZARU OPRACOWANIA WZGLĘDEM JCW PODZIEMNYCH.	29
RYC. 5. USYTUOWANIE OBSZARU OPRACOWANIA WZGLĘDEM JCW POWIERZCHNIOWYCH.....	29

ZAŁĄCZNIKI

ZAŁĄCZNIK NR 1

Oświadczenie autora/kierującego zespołem autorów o spełnieniu wymagań,
o których mowa w art. 74a ust. 2 ustawy z dnia 3 października 2008 r.
o udostępnianiu informacji o środowisku i jego ochronie, udziale społeczeństwa
w ochronie środowiska oraz o ocenach oddziaływania na środowisko

OŚWIADCZENIE*

Karolina Reczułska

Imię i Nazwisko

Wrocław, 23.02.2026 r.

miejsowość, data

Oświadczam, jako

autor/ -ka

kierujący/ -ca zespołem autorów

dokumentu:

prognoza oddziaływania na środowisko

raport o oddziaływaniu przedsięwzięcia na środowisko

raport o oddziaływaniu przedsięwzięcia na środowisko (ponowna ocena)

raport o oddziaływaniu przedsięwzięcia na obszar Natura 2000

ukończyłem/ -łam

studia pierwszego stopnia

studia drugiego stopnia

jednolite studia magisterskie

na kierunku związanym z kształceniem w obszarze:

nauk ścisłych z dziedzin nauk chemicznych,

nauk przyrodniczych z dziedzin nauk biologicznych oraz nauk o Ziemi,

nauk technicznych z dziedzin nauk technicznych z dyscyplin: biotechnologia, górnictwo i geologia inżynierska, inżynieria środowiska,

nauk rolniczych, leśnych i weterynaryjnych z dziedzin nauk rolniczych, nauk leśnych

lub ukończyłem/ -łam

studia pierwszego stopnia

studia drugiego stopnia

jednolite studia magisterskie

posiadam co najmniej 5-letnie doświadczenie w pracach w zespołach przygotowujących raporty o oddziaływaniu przedsięwzięcia na środowisko lub prognozy oddziaływania na środowisko

brałem/ -em udział w przygotowaniu co najmniej 5 raportów o oddziaływaniu przedsięwzięcia na środowisko lub prognoz oddziaływania na środowisko

Jestem świadomy/ -ma odpowiedzialności karnej za złożenie fałszywego oświadczenia.

.....
Podpis (czytelny) oświadczającego

* Oświadczenie opracowane na podstawie art. 74a ustawy z dnia 3 października 2008 r. o udostępnianiu informacji o środowisku i jego ochronie, udziale społeczeństwa w ochronie środowiska oraz o ocenach oddziaływania na środowisko

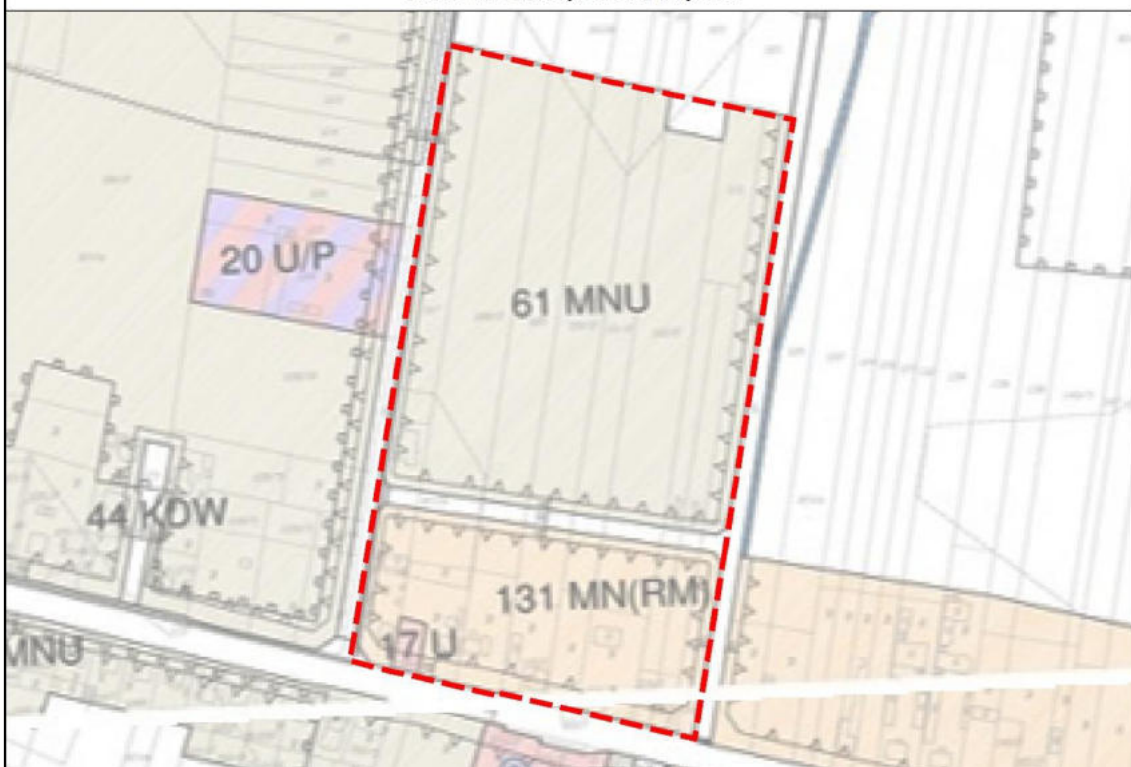
ZAŁĄCZNIK NR 2

Obszary mpzp na tle rysunku obowiązującego miejscowego planu
zagospodarowania przestrzennego

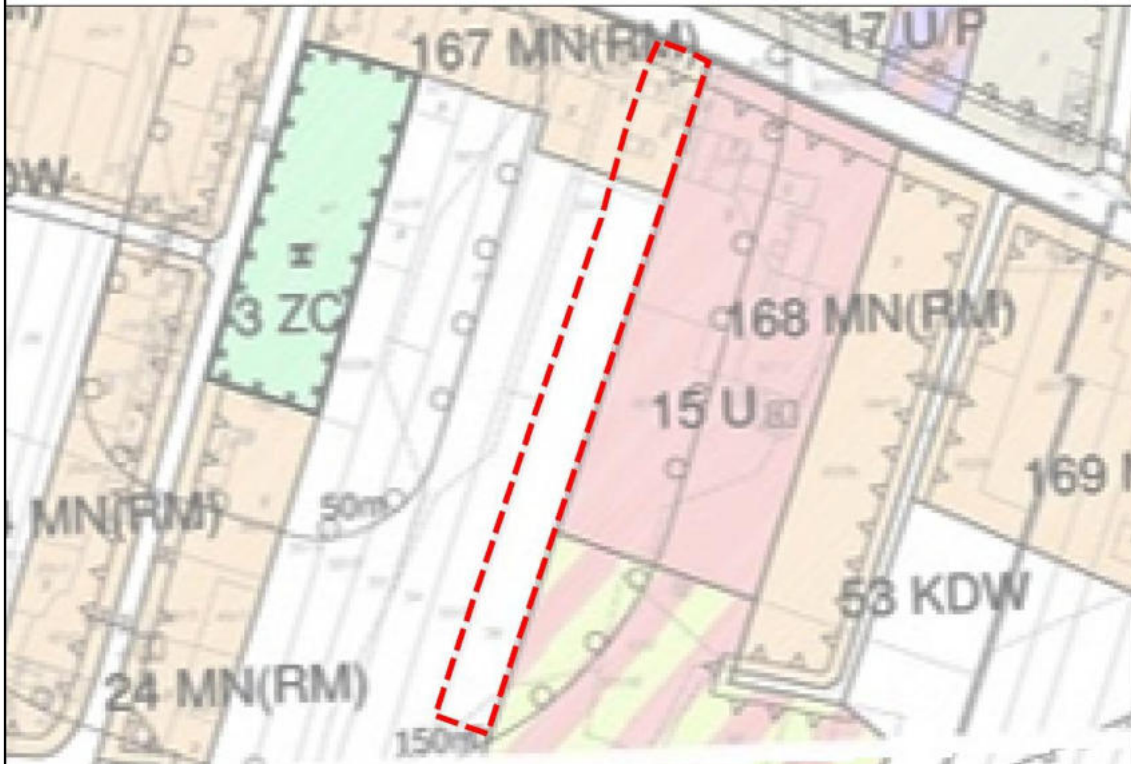
Obszar nr 1 w obrębie Biała I i Biała Kopic



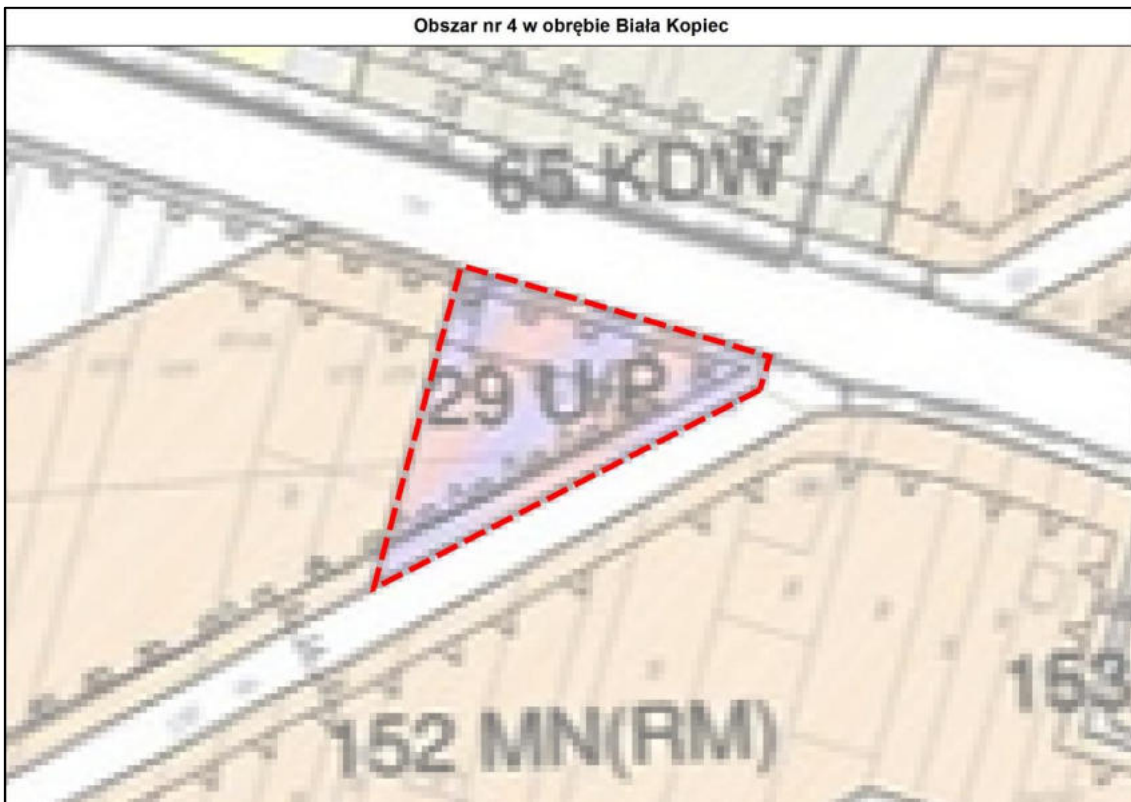
Obszar nr 2 w obrębie Biała Rządowa



Obszar nr 3 w obrębie Biała II



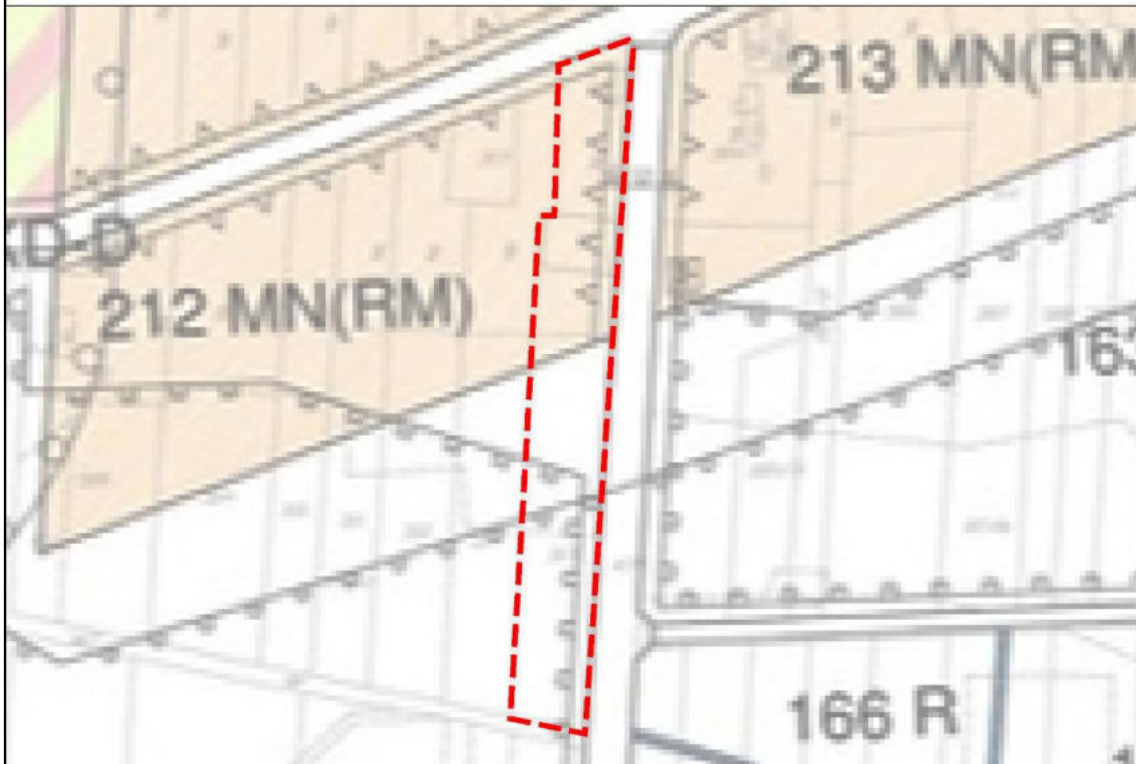
Obszar nr 4 w obrębie Biała Kopiec



Obszar nr 5 w obrębie Młynisko I



Obszar nr 6 w obrębie Młynisko Wieś



Obszar nr 7 w obrębie Młynisko Wieś

